

Naročnik:

Občina Ribnica  
Gorenjska cesta 3  
1310 Ribnica

## **Operativni program odvajanja in čiščenja komunalne odpadne vode v občini Ribnica**

Izvajalec:

VODAR d.o.o.  
Pečovnik 24  
3000 Celje  
Slovenija

Web: [www.vodar.si](http://www.vodar.si)

E-pošta: [info@vodar.si](mailto:info@vodar.si)

Tel.: 00386 40 299 909

Št. projekta: 202008/123

Kraj in datum : Celje, September 2020

## PODATKI O DOKUMENTACIJI:

NAROČNIK:	Občina Ribnica Gorenjska cesta 3, 1310 Ribnica  Odgovorna oseba: Samo Pogorelec, župan Tel.: 01 837 20 02 E-pošta: zupan@ribnica.si  ----- (ime, priimek in naslov investitorja oziroma njegov naziv in sedež)
NASLOV DOKUMENTACIJE:	<b>Operativni program odvajanja in čiščenja komunalne odpadne vode v občini Ribnica</b>
IZVAJALEC:	VODAR, okoljske tehnologije in inženiring d.o.o. Pečovnik 24, 3000 Celje  Direktor: Andrej Hercog, univ. dipl. inž. vod. in kom. inž. IZS G - 4018  ----- (naziv projektanta, sedež, ime in podpis odgovorne osebe projektanta, žig)
SODELAVCI NA PROJEKTU:	Marko Preložnik, univ. dipl. inž. vod. in kom. inž. IZS G – 4224  dr. Klara Hercog, univ. dipl. biol.  ----- (ime in priimek, strokovna izobrazba)

1	UVOD .....	5
2	ZAKONODAJNI OKVIR.....	6
2.1	Zakonodaja EU .....	6
2.2	Slovenska zakonodaja .....	6
3	OBRAVNAVANO OBMOČJE .....	8
3.1	Vodovarstvena območja .....	11
3.2	Območja z naravovarstvenim statusom .....	12
3.3	Občutljiva območja .....	15
4	OBVEZNOSTI OBČINE V ZVEZI Z ODVAJANJEM IN ČIŠČENJEM KOMUNALNE ODPADNE VODE .....	17
4.1	Merila za določitev aglomeracij .....	17
4.2	Aglomeracije v občini Ribnica.....	18
4.2.1	Opremljanje aglomeracij v občini Ribnica.....	20
4.2.2	Izjeme pri opremljanju aglomeracij.....	22
4.2.3	Zahtevane stopnje čiščenja v aglomeracijah v občini Ribnica.....	23
4.2.4	Roki za opremljanje aglomeracij v občini Ribnica.....	26
4.3	Območja izven meja aglomeracij .....	27
5	PREGLED STANJA ODVAJANJA IN ČIŠČENJA KOMUNALNE ODPADNE VODE TER RAVNANJA Z BLATOM V OBČINI RIBNICA.....	29
5.1	Ugotavljanje opremljenosti aglomeracij.....	29
5.1.1	Analiza stanja opremljenosti aglomeracij na območju občine Ribnica .....	30
5.2	Opremljenost območij izven meja aglomeracij .....	31
6	UKREPI ZA ZAGOTAVLJANJE PREDPISANE OPREMLJENOSTI AGLOMERACIJ.....	33
	Ukrepi oz. način opremljanja aglomeracij, kot je opredeljen v tem OP, temelji na dokumentih:33	
6.1	Ukrepi po aglomeracijah .....	33
7	UKREPI ZA ZAGOTAVLJANJE PREDPISANE OPREMLJENOSTI OBMOČIJ IZVEN MEJA AGLOMERACIJ .....	37
8	FINANČNA KONSTRUKCIJA IN VIRI ZA IZVEDBO UKREPOV .....	38
8.1	Ocena potrebnih sredstev in roki za opremljanje .....	40
8.2	Prioritete za izvajanje ukrepov .....	42
8.3	Načrt izvajanja ukrepov v občini Ribnica .....	43
	ZAKLJUČEK.....	46
9	PRILOGE.....	47

## Seznam okrajšav

OP	operativni program
PE	populacijska enota
JKO	javno komunalno omrežje
KČN	komunalna čistilna naprava
MKČN	mala komunalna čistilna naprava (kapaciteta do 2000 PE)
ZMKČN	zasebna mala komunalna čistilna naprava (kapaciteta do 50 PE, v lasti zasebnika)
ID	identifikacijska oznaka

## 1 UVOD

Občina Ribnica obsega 153,6 km<sup>2</sup>. Operativni program odvajanja in čiščenja komunalne odpadne vode v občini Ribnica (v nadaljevanju OP Ribnica) opredeljuje opremljanje vseh 14 aglomeracij v občini.

Namen OP Ribnica je varstvo površinskih in podzemnih voda na območju občine in okolice. OP Ribnica je zasnovan na podlagi Uredbe o odvajanju in čiščenju komunalne odpadne vode (Uradni list RS, št. 98/15, 76/17 in 81/19) (v nadaljevanju Uredba). Kot krovni izvedbeni akt Republike Slovenije za doseganje ciljev Nacionalnega programa varstva okolja na področju varstva voda pred onesnaženjem z odvajanjem komunalne odpadne vode služi Operativni program odvajanja in čiščenja komunalne odpadne vode\* (v nadaljevanju Državni OP). V Državnem OP so definirana novelirana območja, za katera je v predpisanih rokih treba zagotoviti opremljenost z javno infrastrukturo oziroma ob izpolnjevanju predpisanih pogojev opremljenost z drugo ustrezno infrastrukturo za odvajanje in čiščenje komunalne odpadne vode (v nadaljevanju aglomeracije) v skladu z veljavno Uredbo.

OP Ribnica opisuje izvedene in načrtovane investicije občine za posamezno aglomeracijo, za javno kanalizacijsko omrežje in komunalno čistilno napravo ter podrobneje določa:

- podatke za posamezno aglomeracijo na območju občine Ribnica (obremenitev aglomeracije iz poselitve, obremenitev zaradi gospodarskih ali drugih dejavnosti, število stavb v aglomeraciji, lego glede na občutljiva območja, vodovarstvena ali druga območja);
- zahteve v zvezi z odvajanjem in čiščenjem komunalne odpadne vode za vsako posamezno aglomeracijo;
- roke za izpolnjevanje zahtev iz prejšnje alineje;
- ukrepe, potrebne za doseganje predpisane opremljenosti z javno kanalizacijo.

V zadnjem delu OP Ribnica opredeljuje potrebna finančna sredstva in prioritete.

\*Operativni program odvajanja in čiščenja komunalne odpadne vode na podlagi 36. člena Zakona o varstvu okolja (Uradni list RS, št. 39/06 – uradno prečiščeno besedilo, 49/06 – ZMetD, 66/06 – odl. US, 33/07 – ZPNačrt, 57/08 – ZFO-1A, 70/08, 108/09, 108/09 – ZPNačrt, 48/12, 57/12, 92/13, 56/15, 102/15, 30/16, 61/17 – GZ, 21/18 – ZNORG in 84/18 – ZIURKOE) v zvezi s 36. členom Uredbe o odvajanju in čiščenju komunalne odpadne vode (Uradni list RS, št. 98/15, 76/17 in 81/19) ter v skladu s 17. členom Direktive 91/271/EGS o čiščenju komunalne odpadne vode

## 2 ZAKONODAJNI OKVIR

Operativni program odvajanja in čiščenja komunalne odpadne vode v občini Ribnica je občinski izvedbeni akt, ki temelji na nacionalnih smernicah, podanih v zakonodaji. Pričujoči dokument je skladen z aktualnimi zakonskimi akti:

### 2.1 Zakonodaja EU

Direktiva 91/271/EGS o čiščenju komunalne odpadne vode

Direktiva 2008/98/ES o odpadkih

Direktiva 2000/60/ES (Vodna direktiva)

Direktiva 2008/56/ES (Okvirna direktiva o morski strategiji)

Direktiva 2006/7/ES o upravljanju kakovosti kopalnih voda

### 2.2 Slovenska zakonodaja

Področje odvajanja in čiščenja komunalne odpadne vode ter izvajanje ukrepov iz Direktive 91/271/EGS v RS urejajo naslednji predpisi:

#### Zakoni:

Zakon o varstvu okolja (Uradni list RS, št. 39/06 – uradno prečiščeno besedilo, 49/06 – ZMetD, 66/06 – odl. US, 33/07 – ZPNačrt, 57/08 – ZFO-1A, 70/08, 108/09, 108/09 – ZPNačrt-A, 48/12, 57/12, 92/13, 56/15, 102/15, 30/16, 61/17 – GZ in 21/18 – ZNOrg),

Zakon o gospodarskih javnih službah (Uradni list RS, št. 32/93, 30/98 – ZZLPPO, 127/06 – ZJZP, 38/10 – ZUKN in 57/11 – ORZGJS40),

Zakon o financiranju občin (Uradni list RS, št. 123/06, 57/08, 36/11, 14/15 – ZUUJFO, 71/17 in 21/18 – popr.),

#### Uredbe:

Uredba o emisiji snovi in toplote pri odvajanju odpadnih voda v vode in javno kanalizacijo (Uradni list RS, št. 64/12, 64/14 in 98/15),

Uredba o odvajanju in čiščenju komunalne odpadne vode (Uradni list RS, št. 98/15, 76/17 in 81/19)

Uredba o metodologiji za oblikovanje cen storitev obveznih občinskih gospodarskih javnih služb varstva okolja (Uradni list RS, št. 87/12, 109/12 in 76/17),

Uredba o okoljski dajatvi za onesnaževanje okolja zaradi odvajanja odpadnih voda (Uradni list RS, št. 80/12 in 98/15),

Uredba o uporabi blata iz komunalnih čistilnih naprav v kmetijstvu (Uradni list RS, št. 62/08),

Uredba o enotni metodologiji za pripravo in obravnavo investicijske dokumentacije na področju javnih financ (Uradni list RS, št. 60/06, 54/10 in 27/16).

### **Pravilniki:**

Pravilnik o občutljivih območjih (Uradni list RS, št. 98/15),

Pravilnik o prvih meritvah in obratovalnem monitoringu odpadnih voda (Uradni list RS, št. 94/14 in 98/15).

### **Odloki:**

Odlok o občinskem prostorskem načrtu občine Ribnica (Uradni list RS, št. 85/12),

Odlok o spremembah in dopolnitvah izvedbenega dela Odloka o občinskem prostorskem načrtu Občine Ribnica – spremembe št. 1 (SD OPN-1) (Uradni list Republike Slovenije št. 55/2016)

Odlok o spremembah in dopolnitvah izvedbenega dela Odloka o občinskem prostorskem načrtu Občine Ribnica – spremembe št. 2 (SD OPN-2) (Uradni list Republike Slovenije št. 24/2019)

Odlok o spremembah in dopolnitvah izvedbenega dela Odloka o občinskem prostorskem načrtu Občine Ribnica – spremembe št. 3 (SD OPN-3) (Uradni list Republike Slovenije št. 39/2019)

Odlok o varstvu virov pitne vode na območju Občine Ribnica (UL RS, št. 20/2000)

### **Drugo:**

Statut Občine Ribnica (Uradni list Republike Slovenije št. 17/2012)

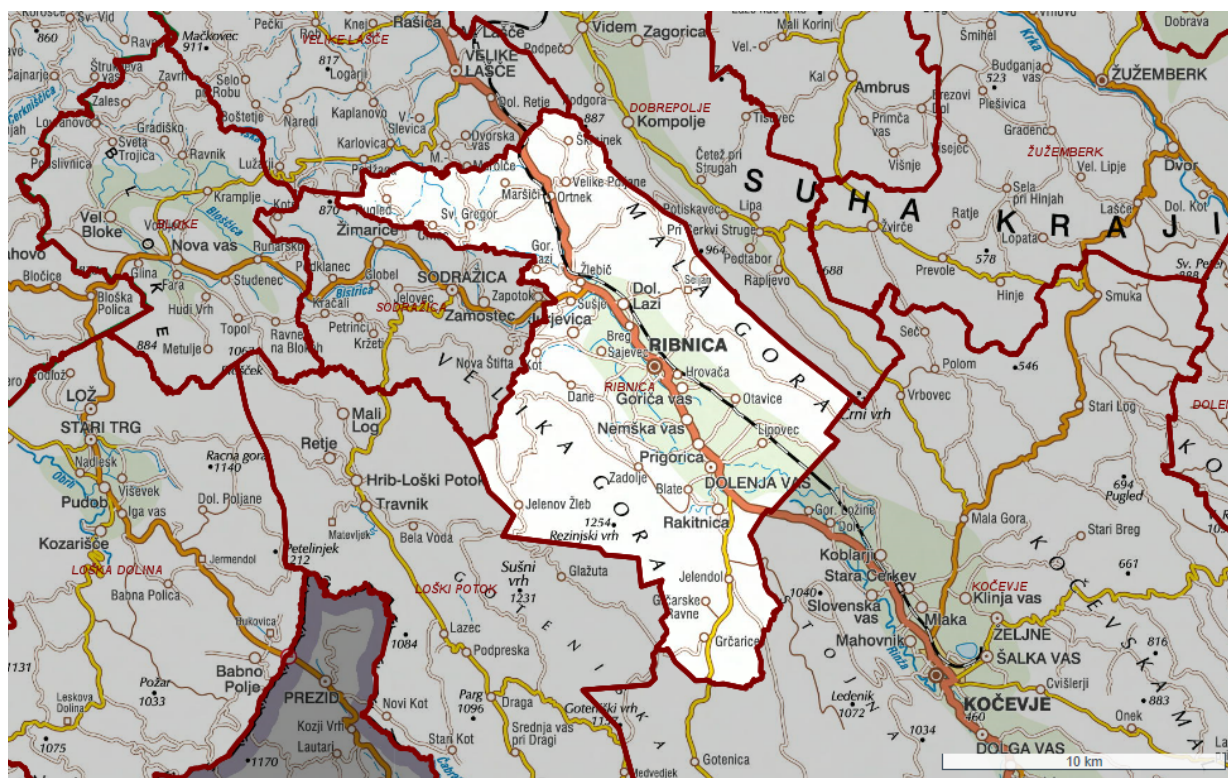
Študija variant odvajanja in čiščenja komunalne odpadne vode v aglomeracijah Kot pri Ribnici, Jurjevica, Breže in Sajevec v občini Ribnica (Vodar d.o.o., junij 2020, 202005/086)

Študija variant odvajanja in čiščenja komunalne odpadne vode v naseljih Goriča vas, Nemška vas, Prigorica, Dolenja vas, Rakitnica, Lipovec in Blate v občini Ribnica (Vodar d.o.o., junij 2020, 202006/095)

Študija variant odvajanja in čiščenja komunalne odpadne vode v naseljih Velike Poljane, Žlebič, Slatnik, Sušje, Otavice, Bukovica in Grčarice v občini Ribnica (Vodar d.o.o., avgust 2020, 202007/106)

### 3 OBRAVNAVANO OBMOČJE

Občina Ribnica (slika 1) obsega 153,6 km<sup>2</sup>. Občina spada v regijo JV Slovenija. Leži ob regionalni cesti Ljubljana-Kočevje in meji na občine Sodražica, Kočevje, Velike Lašče, Dobropolje in Loški Potok. Občina leži med grebenoma Male in Velike gore. Območje občine Ribnica ima središče v istoimenskem mestu, ki leži sredi Ribniškega polja ob reki Bistrici. Ribniška dolina se proti jugu razširi v večji naselji Prigorica in Dolenja vas z obsežnim Dolenjevaškim poljem. Proti zahodu se podaljša do Sodražice, od koder se območje občine razteza severo-zahodno preko Slemen.



Slika 1: Občina Ribnica. (vir: iObčina, september 2020)

Več kot 60 % površine občine Ribnica pokrivajo gozdovi. Na območju občine tečejo kraške ponikalnice Ribnica, Bistrica, Tržiščica in Rakitnica. Reke v jugo-vzhodnem delu polja poniknejo in se stekajo v reko Krko. Ob višjem vodostaju rek na polju se oblikuje velik skupni rečni sistem, ki se prelije iz Ribniškega v Kočevsko polje.

Občina Ribnica obsega 64 naselij. Po zadnjih podatkih iz leta 2020 je v občini Ribnica živel 9527 prebivalcev. Gostota naseljenosti za občino Ribnica je leta 2020 znašala 62 prebivalcev/km<sup>2</sup> (Tabela 1), kar je bistveno nižje od slovenskega povprečja (101,7 prebivalcev/km<sup>2</sup>). Dve naselji sta brez prebivalcev, še dodatnih 14 naselij pa ima manj kot 10 prebivalcev. 21 naselij ima več kot 100 prebivalcev, med katerimi je največje mesto Ribnica v katerem prebiva več kot tretjina občanov.



Tabela 1: Število prebivalcev v občini Ribnica po naseljih.

OBČINA / NASELJE	PREBIVALSTVO			
	Skupaj	Moški	Ženske	Gostota naseljenosti
<b>Občina RIBNICA</b>	<b>9527</b>	<b>4868</b>	<b>4659</b>	<b>62</b>
Andol	17	11	6	60,3
Blate	55	32	23	94
Breg pri Ribnici na Dol.	337	177	160	444,7
Breže	154	73	81	53,3
Brinovščica	20	8	12	35,4
Bukovec pri Poljanah	7	4	3	9,5
Bukovica	99	50	49	123,9
Črnec	16	6	10	16,7
Črni Potok pri Vel. Laščah	21	12	9	21,7
Dane	63	27	36	27,1
Dolenja vas	722	376	346	59
Dolenje Podpoljane	58	27	31	76,9
Dolenji Lazi	298	144	154	322,7
Dule	1	1	0	0,2
Finkovo	2	1	1	4,2
Gašpinovo	6	4	2	14,1
Gorenje Podpoljane	17	6	11	33,6
Gorenji Lazi	49	20	29	58,3
Goriča vas	387	191	196	196,9
Graben	19	13	6	28,7
Grčarice	158	77	81	19,3
Grčarske Ravne	9	3	6	3,3
Grebenje	13	8	5	18,4
Grič	344	171	173	1039,6
Hojče	18	8	10	37,8
Hrovača	382	185	197	58,7
Hudi Konec	32	20	12	46,7
Jelendol	0	0	0	0
Jelenov Žleb	0	0	0	0
Junčje	19	10	9	60,5
Jurjevica	199	103	96	114,6
Kot pri Rakitnici	8	4	4	3,7
Kot pri Ribnici	107	55	52	20,1
Krnče	11	5	6	34,6
Levstiki	9	4	5	13,9
Lipovec	145	83	62	116,2
Makoše	5	4	1	1,3
Marolče	32	14	18	47,6
Maršiči	21	13	8	44,5
Nemška vas	234	123	111	86,3
Ortnek	23	15	8	6,9
Otavice	117	62	55	21,2
Perovo	9	4	5	13,1
Praproče	52	25	27	56

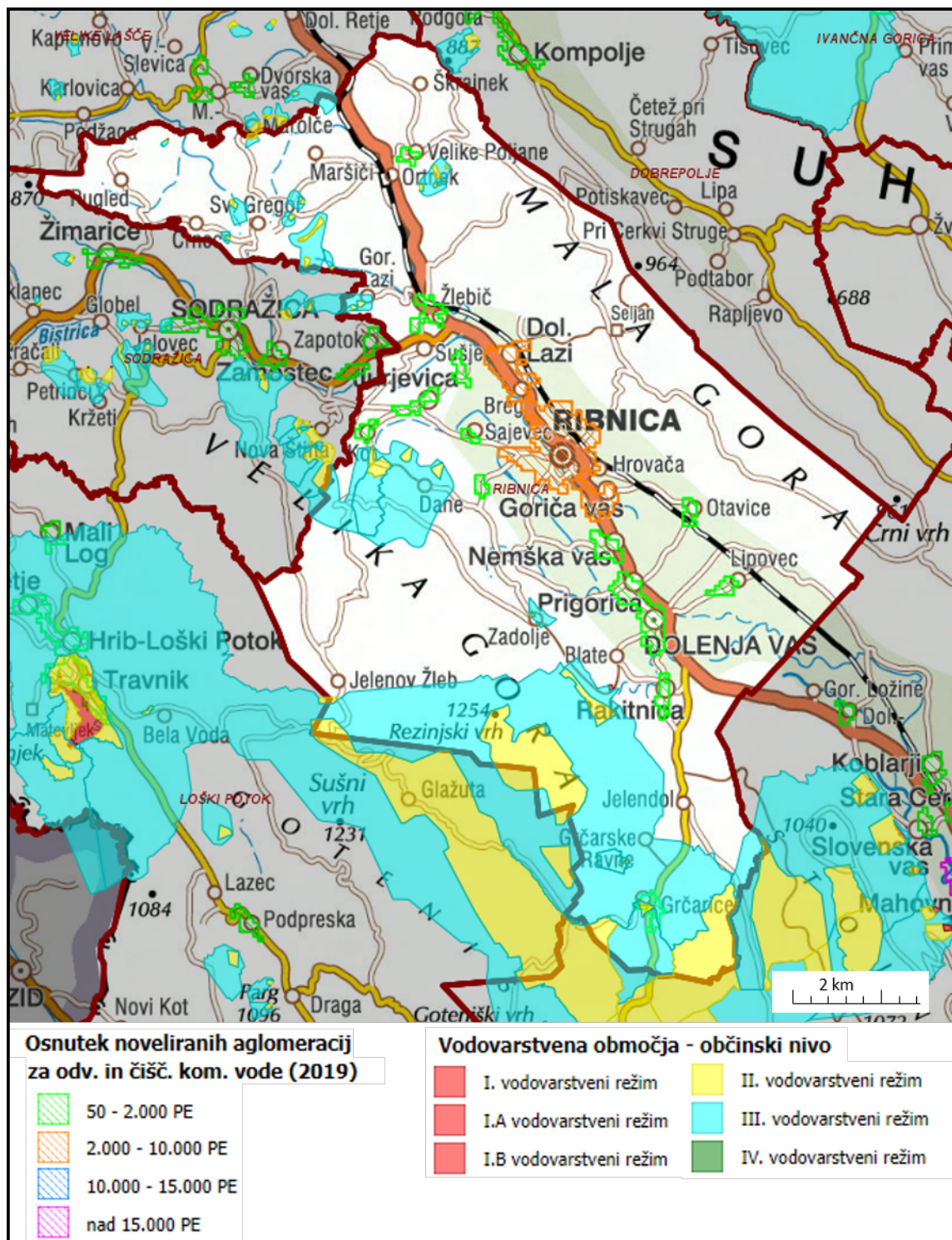
Prigorica	408	220	188	118,7
Pugled pri Karlovinci	10	4	6	10,6
Pusti Hrib	13	6	7	17,4
Rakitnica	258	121	137	70,3
Ribnica	3612	1848	1764	284,2
Rigelj pri Ortneku	7	4	3	12,4
Sajevec	161	86	75	142,5
Slatnik	122	64	58	165
Sušje	119	61	58	101,6
Sv. Gregor	64	33	31	170,2
Škrajnek	8	4	4	12,2
Velike Poljane	135	71	64	52,5
Vintarji	15	6	9	12,1
Vrh pri Poljanah	6	4	2	12,6
Zadniki	15	11	4	26
Zadolje	15	7	8	2,5
Zapuže pri Ribnici	23	14	9	2,4
Zlati Rep	7	4	3	17,4
Žlebič	228	119	109	106,1
Žukovo	6	2	4	5,3

Gostota naseljenosti: število prebivalcev na kvadratni kilometer površine teritorialne enote.

Vir: Statistični urad Republike Slovenije, 1. januar 2020.

### 3.1 Vodovarstvena območja

V občini Ribnica je 21 vodnih virov varovanih z Odlokom o varstvu virov pitne vode na območju Občine Ribnica. Vodovarstvena območja se ne pokrivajo z območji aglomeracij razen v primeru aglomeracije Grčarice (Slika 2). Aglomeracija Grčarice leži v tretjem oz. delno v drugem vodovarstvenem območju zajetja Izvir Grčarice.



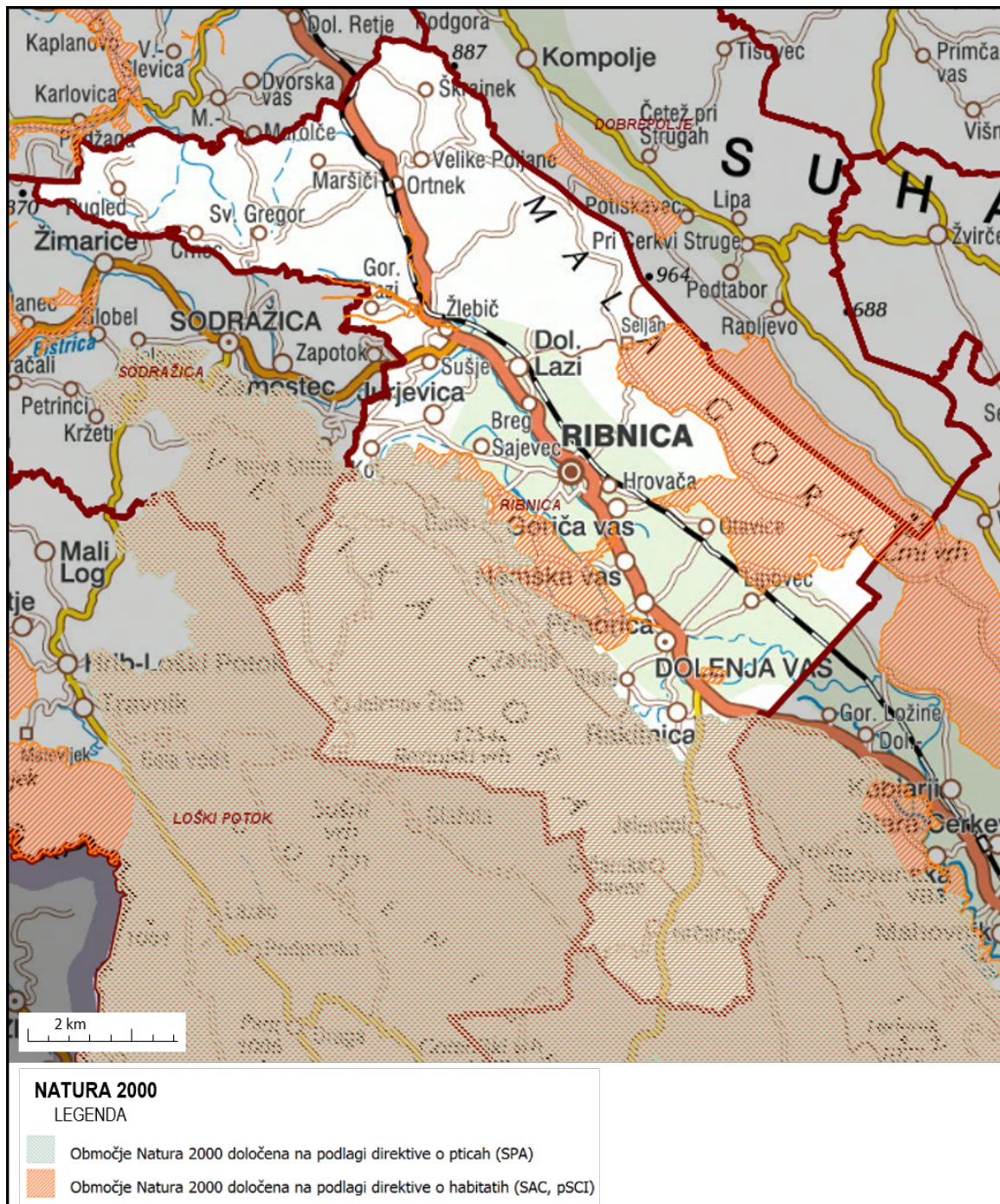
Slika 2: Vodovarstveni pasovi na območju občine Ribnica. (vir: iObčina, september 2020)

### 3.2 Območja z naravovarstvenim statusom

Tri območja, ki segajo tudi preko ozemlja občine Ribnica so del evropskega omrežja posebnih varstvenih območij, ki imajo varstvene usmeritve opredeljene v Uredbi o posebnih varstvenih območjih (območjih Natura 2000) (Uradni list RS, št. 49/04, 110/04, 59/07, 43/08, 8/12, 33/13, 35/13, 39/13, 3/14) (Tabela 2 in Slika 2). Dve območji sta določeni na podlagi direktive o habitatih (Direktiva Sveta 92/43/EGS z dne 21. maja 1992 o ohranjanju naravnih habitatov ter prosto živečih živalskih in rastlinskih vrst) - SAC območja, eno območje pa na podlagi Direktive o pticah (Direktiva Sveta 79/409/EGS z dne 2. aprila 1979 o ohranjanju prosto živečih ptic) - SPA območja.

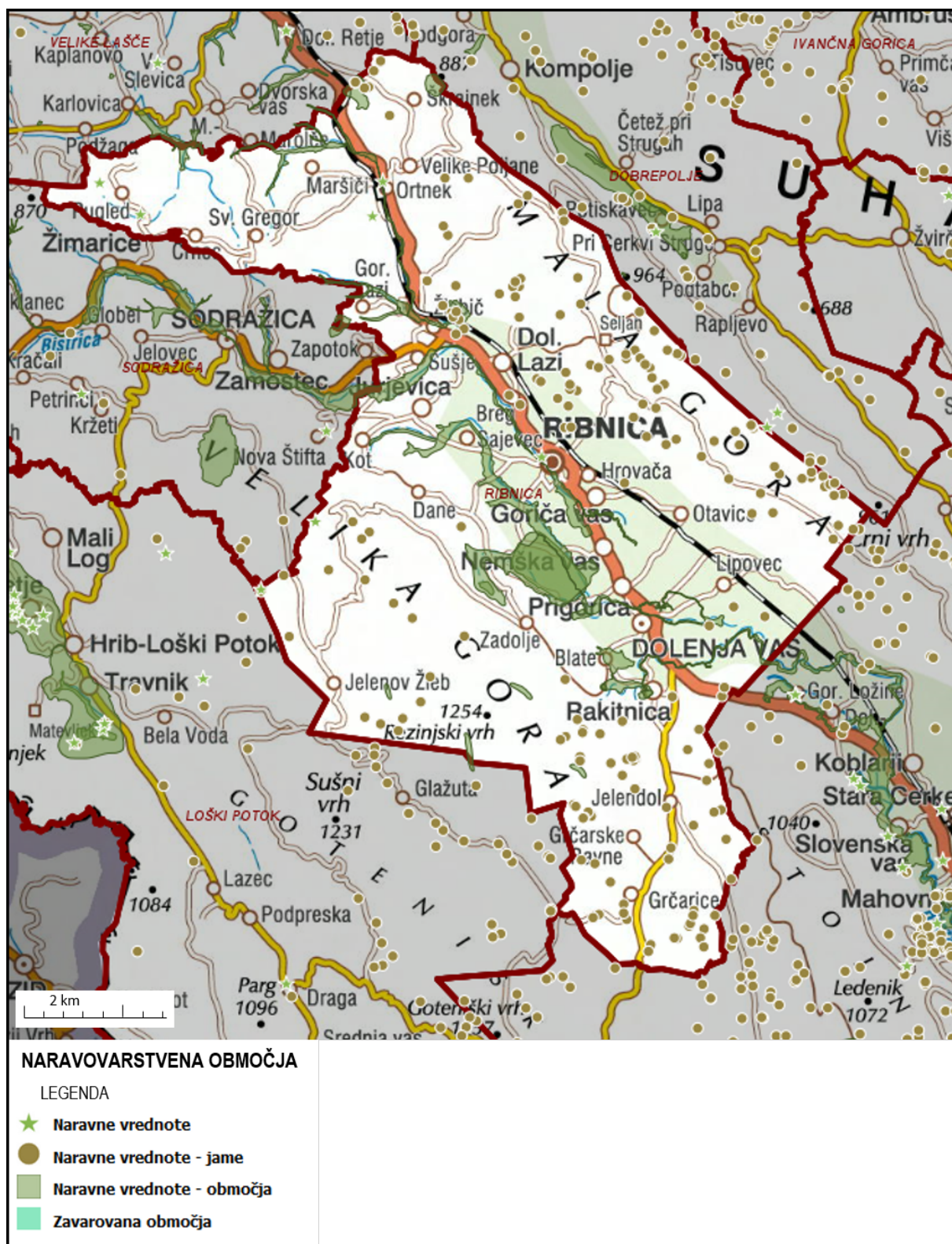
Tabela 2: Območja Natura2000 v občini Ribnica. (vir: iObčina, september 2020)

Identifikacijska koda	Ime območja	Tip območja	Površina v ha
SI3000263	Kočevsko	SAC	106341
SI3000026	Ribniška dolina	SAC	485
SI5000013	Kočevsko	SPA	97150



Slika 3: Območja Natura 2000 v občini Ribnica. (vir: iObčina, september 2020)

Na območju občine je mnogo enot (predvsem kraških jam) in območij, ki so opredeljena kot naravne vrednote lokalnega oz. državnega pomena (Slika 4). Celotno območje občine spada med ekološko pomembna območja.



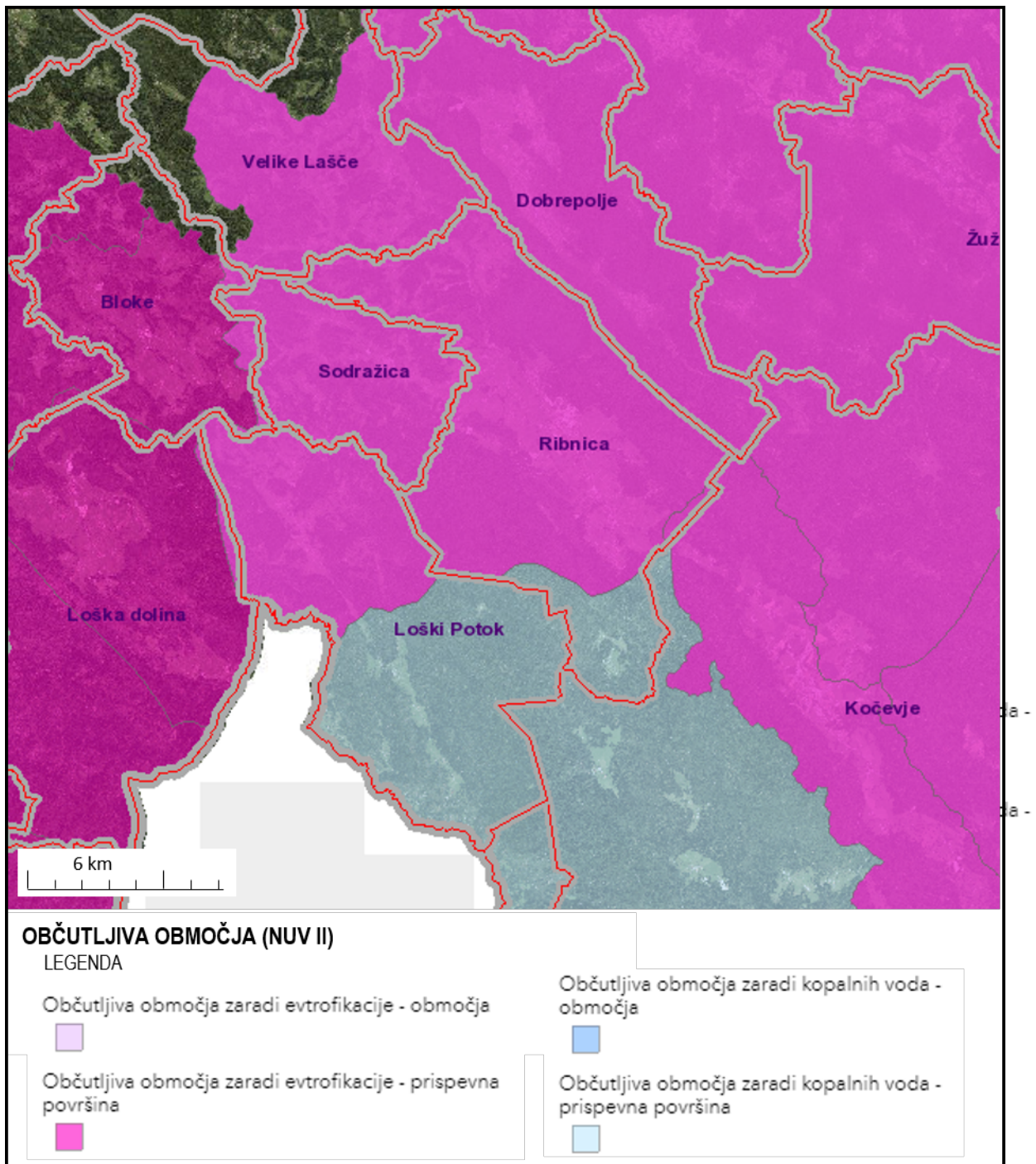
Slika 4: Naravovarstvene enote na območju občine Ribnica. (vir: iObčina, september 2020)

### 3.3 Občutljiva območja

Glede na merila občutljivosti vodnih teles površinskih voda, ki jih v 5. členu določa Uredba o odvajanju in čiščenju komunalne odpadne vode, so opredeljena občutljiva območja zaradi eutrofikacije oz. zaradi kopalnih voda in njihova prispevna območja (slika 5). Kot je s slike razvidno, je območje občine Ribnica v celoti del t.i. občutljivih območij, in sicer severni del spada v Občutljiva območja zaradi eutrofikacije - prispevna površina: SI18VT31, manjši južni del občine pa spada v Občutljiva območja zaradi kopalnih voda - prispevna površina: SI21VT50.

Vse aglomeracije na območju občine Ribnica tako ležijo znotraj občutljivih območij, kar je v nadaljevanju upoštevano pri določitvi mejnih vrednosti parametrov za iztočno vodo na načrtovanih čistilnih napravah. Če gre za iztok v vodno telo površinske vode, ki se uvršča med občutljiva območja ali vodo na prispevnem območju občutljivega območja, to vpliva na zahtevane mejne vrednosti parametrov onesnaženosti in roke za opremljanje.

Pri načrtovanju in izvajanju ukrepov OP Ribnica je potrebno upoštevati navodilo iz 7. odstavka 5. Člena uredbe, ki določa: »(7) Občutljiva območja se preverijo najmanj enkrat na štiri leta in po potrebi spremenijo ali dopolnijo.«



Slika 5: Občutljiva območja zaradi eutrofikacije na območju občine Ribnica. (vir: iObčina, september 2020)



## 4 OBVEZNOSTI OBČINE V ZVEZI Z ODVAJANJEM IN ČIŠČENJEM KOMUNALNE ODPADNE VODE

Obveznost občine je, da v skladu z Uredbo o odvajanju in čiščenju komunalne odpadne vode:

- pripravi oz. dopolni strateške razvojne dokumente, iz katerih so razvidne načrtovane investicije v infrastrukturo odvajanja in čiščenja komunalne odpadne vode iz aglomeracij;
- zagotavlja podatke o tekočih in predvidenih investicijah v infrastrukturo za odvajanje in čiščenje komunalne odpadne vode ministrstvu, pristojnemu za okolje, ne glede na vir financiranja;
- pripravi izvedbene dokumente za posamezne aglomeracije ali več aglomeracij skupaj, upoštevajoč predpise prostorskega načrtovanja;
- pripravi in sprejme načrte razvojnih programov za izvedbo investicij v komunalno infrastrukturo za odvajanje in čiščenje komunalne odpadne vode in za njih zagotovi zaključeno finančno konstrukcijo v skladu z nacionalnimi usmeritvami;
- zagotovi izvedbo investicij in investicijskega vzdrževanja javne kanalizacije in KČN v skladu z nacionalnimi načrti in programi;
- sodeluje pri izvedbi skupnih projektov za zagotovitev ciljev uredbe. Prednostno se morajo povezovati v skupne programe občine na istem porečju ali občine, ki obremenjujejo z odpadnimi vodami isti vodonosnik podzemne vode.

### 4.1 Merila za določitev aglomeracij

Uredba o odvajanju in čiščenju komunalne odpadne vode v 20. členu navaja merila za določitev aglomeracij, ki se določijo na območjih, kjer je gostota obremenjenosti zaradi nastajanja komunalne odpadne vode, izražena v PE na hektar (PE/ha), enaka ali večja od 10 PE/ha, in je obremenitev zaradi nastajanja komunalne odpadne vode, izražena s skupnim številom PE enaka ali večja od 50 PE.

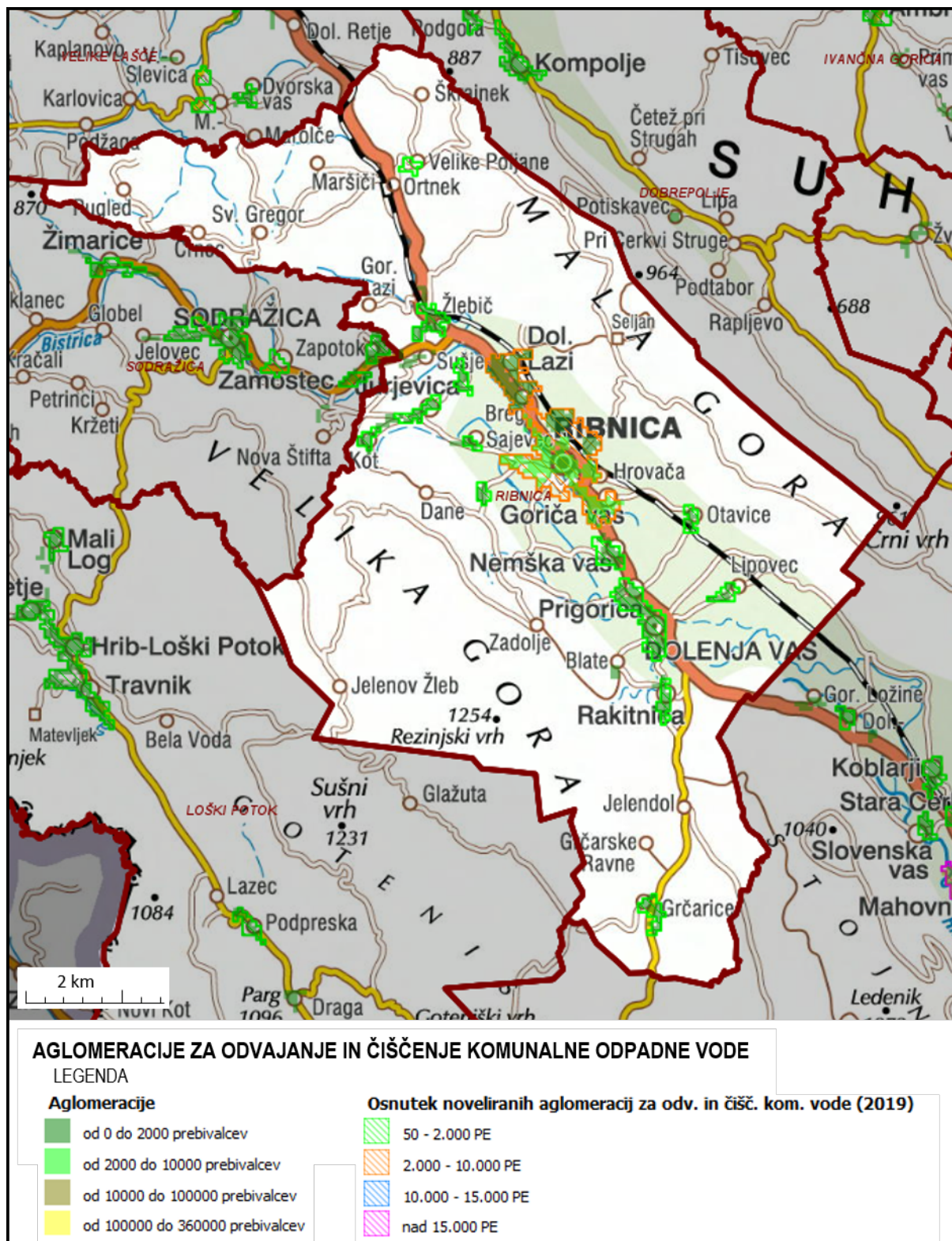
Glede na 20.c člen uredba določa aglomeracije in njihove obremenitve, ki so definirane v prilogah uredbe. Ministrstvo, pristojno za okolje, vsako leto preveri podatke o številu stalno prijavljenih prebivalcev in dodatni obremenitvi iz prejšnjega člena za preteklo koledarsko leto. Pri preveritvi podatkov upošteva stanje na 31. december preteklega leta. Če ministrstvo ugotovi, da se skupna obremenitev aglomeracije spremeni za več kot 30 odstotkov ali se spremeni tako, da bi zaradi te spremembe po tej uredbi veljale drugačne zahteve glede odvajanja ali čiščenja komunalne odpadne vode, pri izračunu stopnje priključenosti na posamezno vrsto ureditve upošteva novelirane podatke o obremenitvi zaradi nastajanja komunalne odpadne vode, izračunane iz podatkov o številu stalno prijavljenih prebivalcev, ter novelirane podatke o dodatni obremenitvi. Ob začetku priprave projektne dokumentacije za načrtovano komunalno opremljanje, naj se zato vsakokrat preveri aktualne podatke ministrstva.

## 4.2 Aglomeracije v občini Ribnica

Ob novelaciji aglomeracij v letu 2019 po kriterijih Uredbe o odvajanju in čiščenju komunalne odpadne vode je v občini Ribnica 14 aglomeracij (Tabela 3, Slika 6). Aglomeracija Ribnica (ID 5560) se je ob novelaciji izdatno povečala in obsega območje treh prej samostojnih aglomeracij ter spada v velikostni razred 2.000-10.000PE. Vse ostale aglomeracije spadajo v velikostni razred 50-2.00PE. Aglomeracija Prigorica (ID 5572) se razteza tudi preko naselja Dolenja Vas in je večja od 500 PE. Aglomeracija Velike Poljane (ID 50014) je bila ob novelaciji na novo ustanovljena. Aglomeraciji Blate (ID 5564) in Zapotok (ID 5530) iz preteklega obdobja pa sta bili ob novelaciji ukinjeni.

Tabela 3: Aglomeracije na območju občine Ribnica po predhodnem OP in novelirane po Uredbi o odvajanju in čiščenju komunalne odpadne vode v letu 2019.

AGLOMERACIJE IZ PREDHODNEGA OPERATIVNEGA PROGRAMA				NOVELIRANE AGLOMERACIJE (jun 2019)			
ID	ime aglomeracije	površina (ha)	PE skupno	ID	ime aglomeracije	površina (ha)	PE skupno
5560	RIBNICA	139	4326	5560	RIBNICA 2019	370	6672
5553	GRIČ	65	1162	5560	del aglo. Ribnica 2019		
5561	RIBNICA	622	23	5560	del aglo. Ribnica 2019		
5563	RIBNICA	12	227	5560	del aglo. Ribnica 2019		
5572	PRIGORICA	68	1586	5572	PRIGORICA 2019	86	1399
5537	ŽLEBIČ	33	439	5537	ŽLEBIČ 2019	31	342
5565	NEMŠKA VAS	22	361	5565	NEMŠKA VAS 2019	30	284
5533	KOT PRI RIBNICI	35	429	5533	JURJEVICA 2019	22	192
5573	RAKITNICA	19	319	5573	RAKITNICA 2019	19	188
5579	LIPOVEC	10	195	5579	LIPOVEC 2019	16	165
5571	GRČARICE	21	222	5571	GRČARICE 2019	25	162
5542	BREŽE	11	169	5542	BREŽE 2019	16	149
5546	BUKOVICA	8	127	5546	BUKOVICA PRI RIBNICI 2019	11	111
	/			50014	VELIKE POLJANE 2019	11	109
5543	SAJEVEC	9	159	5543	SAJEVEC 2019	7	95
5533	KOT PRI RIBNICI	35	429	40003	KOT PRI RIBNICI 2019	12	92
5574	OTAVICE	8	108	5574	OTAVICE 2019	15	89
5564	BLATE	6	65		/		
5530	ZAPOTOK	180	12		/		



Slika 6: Aglomeracije na območju občine Ribnica. (vir: iObčina, september 2020)

#### 4.2.1 Opremljanje aglomeracij v občini Ribnica

Cilj OP Ribnica je opredeliti ukrepe, ki bodo omogočali doseganje oskrbovalnih standardov, kot v točki 4.3 zahteva Uredba o odvajanju in čiščenju komunalne odpadne vode. Za načrtovanje opremljanja aglomeracij s komunalno infrastrukturo so ključnega pomena določila 19. člena uredbe, ki predpisuje:

(1) Aglomeracija mora biti zaradi izvajanja storitev javne službe na njenem območju opremljena z:

- javnim kanalizacijskim omrežjem,
- komunalno čistilno napravo za čiščenje komunalne odpadne vode v skladu z 10. členom uredbe in dodatno obdelavo v skladu z 11. členom uredbe.

(2) V aglomeraciji iz prejšnjega odstavka mora biti za padavinsko odpadno vodo, za katero v skladu s 7., 8. ali 9. točko prvega odstavka 15. člena uredbe zagotavlja odvajanje in čiščenje v okviru nalog javne službe, zagotovljeno, da:

- ima javno kanalizacijsko omrežje v tej aglomeraciji, če gre za mešano kanalizacijsko omrežje, zmogljivost določeno tako, da je zagotovljeno odvajanje in čiščenje te padavinske odpadne vode, ali
- je ta aglomeracija opremljena z javnim kanalizacijskim omrežjem za odvajanje izključno te padavinske odpadne vode.

(3) Ne glede na prvi odstavek tega člena se lahko za skupino objektov v aglomeraciji iz prvega odstavka tega člena zagotovi opremljanje z malo komunalno čistilno napravo z zmogljivostjo, enako ali večjo od 50 PE, če:

- bi priključitev teh objektov na javno kanalizacijsko omrežje te aglomeracije povzročilo več kot trikrat večje stroške glede na stroške opremljanja z malo komunalno čistilno napravo za to skupino objektov,
- je taka mala komunalna čistilna naprava del javne kanalizacije in jo upravlja izvajalec javne službe in
- je v tej mali komunalni čistilni napravi zagotovljeno čiščenje v skladu s petim odstavkom 10. člena te uredbe in dodatna obdelava v skladu z 11. členom te uredbe.

(4) Ne glede na prvi in tretji odstavek tega člena se lahko za posamezen objekt ali posamezno skupino objektov v aglomeraciji iz prvega odstavka tega člena, če je obremenjevanje okolja zaradi nastajanja komunalne odpadne vode v tem objektu oziroma tej skupini objektov manjše od 50 PE in so izpolnjeni pogoji, da bi dolžina kanalizacijskega priključka presegala dolžino 100 m ali gradnja kanalizacijskega priključka tehnično ni izvedljiva ali bi gradnja kanalizacijskega priključka povzročala nesorazmerne stroške glede na koristi za okolje, zagotovi opremljanje z:

1. komunalno čistilno napravo z zmogljivostjo, manjšo od 50 PE, ki zagotavlja čiščenje komunalne odpadne vode tako, da parametri onesnaženosti ne presegajo mejnih vrednosti iz preglednice 1 oziroma preglednice 2 iz priloge 1 te uredbe, predpisanih za to aglomeracijo, če gre za malo komunalno čistilno napravo, ki ni tipska mala komunalna čistilna naprava, v aglomeraciji s skupno obremenitvijo, enako ali večjo od 2.000 PE,

2. komunalno čistilno napravo z zmogljivostjo, manjšo od 50 PE, ki zagotavlja čiščenje komunalne odpadne vode tako, da parametri onesnaženosti ne presegajo mejnih vrednosti iz preglednice 3 iz priloge 1 te uredbe, predpisanih za malo komunalno čistilno napravo z zmogljivostjo, manjšo od 50 PE, če gre za malo komunalno čistilno napravo, ki ni tipska mala komunalna čistilna naprava, v aglomeraciji s skupno obremenitvijo, manjšo od 2.000 PE,
3. malo komunalno čistilno napravo, za katero je iz izjave o lastnostih razvidno, da dosega učinke čiščenja iz preglednice 1 oziroma preglednice 2 iz priloge 1 te uredbe, predpisani za to aglomeracijo, če gre za tipsko malo komunalno čistilno napravo v aglomeraciji s skupno obremenitvijo, enako ali večjo od 2.000 PE,
4. malo komunalno čistilno napravo, za katero je iz izjave o lastnostih razvidno, da učinek čiščenja dosega 80 odstotkov glede na parameter KPK, če gre za tipsko malo komunalno čistilno napravo v aglomeraciji s skupno obremenitvijo, manjšo od 2.000 PE,
5. nepretočno greznico, če čiščenje komunalne odpadne vode v skladu s 1. ali 2. točko tega odstavka ni izvedljivo zaradi prepovedi odvajanja odpadne vode v vode ali posebnih geografskih razmer, ki lahko škodljivo vplivajo na delovanje male komunalne čistilne naprave (npr. nadmorska višina nad 1.500 m ipd.), in ta nepretočna greznica ustreza naslednjim pogojem:
  - pri dimenzioniranju se upošteva dnevna količina komunalne odpadne vode 150 l/osebo na dan,
  - njena koristna prostornina znaša najmanj 4,5 m<sup>3</sup> na osebo, vendar ne manj kot 10 m<sup>3</sup>,
  - izvedena je iz vodotesnih materialov tako, da je preprečeno puščanje ali uhajanje njene vsebine v okolje,
  - zagotovi se njeno praznjenje v skladu s 17. členom te uredbe.

(5) Šteje se, da so stroški gradnje kanalizacijskega priključka nesorazmerni glede na koristi za okolje, če zaradi naravnih ovir (npr. vodotok, nasprotni nagib terena, geološke značilnosti terena) ali tehničnih vzrokov (npr. tlačni vod javnega kanalizacijskega omrežja) stroški gradnje ali priključitve več kot trikrat presegajo povprečne stroške gradnje primerljivega priključka na javno kanalizacijsko omrežje, kjer ni takih naravnih ovir ali tehničnih vzrokov (npr. več kot trikrat presegajo povprečne stroške gradnje kanalizacijskega priključka v isti aglomeraciji ali na primerljivem območju), ali več kot trikrat presegajo stroške opremljanja z malo komunalno čistilno napravo ali nepretočno greznico v skladu s prejšnjim odstavkom.

(6) Ne glede na prvi odstavek tega člena in ne glede na prejšnji odstavek se opremljanje z malo komunalno čistilno napravo ali nepretočno greznico v skladu s četrtem odstavkom tega člena lahko zagotovi tudi, če gre za začasno rešitev do izgradnje javne kanalizacije, opremljanje zemljišča z javno kanalizacijo pa ne poteka sočasno z gradnjo objekta.

(7) Ne glede na prvi do šesti odstavek tega člena se lahko za javno kanalizacijsko omrežje posamezne aglomeracije zagotovi priključitev na javno kanalizacijsko omrežje sosednje aglomeracije, ki se zaključuje s komunalno čistilno napravo, če je v tej komunalni čistilni napravi zagotovljeno čiščenje tako, da mejne vrednosti, predpisane za to aglomeracijo, niso presežene.

(8) Za komunalno odpadno vodo iz 17. člena te uredbe in blato iz prejšnjega člena, ki nastajata na območju občine, morajo biti zagotovljene zmogljivosti za prevzem in čiščenje komunalne odpadne vode oziroma prevzem in obdelavo blata na območju komunalne čistilne naprave, ki je opremljena za prevzem in čiščenje te komunalne odpadne vode oziroma prevzem in obdelavo tega blata.

(9) Če so s prostorskim aktom načrtovana stavbna zemljišča, ki še niso pozidana in so stična s katerokoli od aglomeracij iz prvega odstavka 20.c člena te uredbe, za njihovo opremljanje veljajo zahteve, kot so določene za to aglomeracijo.

(10) Če se s prostorskim aktom načrtujejo nova stavbna zemljišča, ki so stična s katerokoli od aglomeracij iz prvega odstavka 20.c člena te uredbe, za celotno aglomeracijo skupaj z načrtovanimi novimi stavbnimi zemljišči veljajo zahteve za opremljanje, kot so določene za aglomeracijo s skupno obremenitvijo, ki ustreza končni načrtovani skupni obremenitvi obstoječih in načrtovanih novih stavbnih zemljišč.

(11) Če se s prostorskim aktom načrtujejo nova stavbna zemljišča, ki niso stična z nobeno od aglomeracij iz prvega odstavka 20.c člena te uredbe, vendar se glede na načrtovane prostorske ureditve pričakuje nastajanje komunalne odpadne vode, za njihovo opremljanje veljajo zahteve, kot so določene za aglomeracijo s skupno obremenitvijo, ki ustreza končni načrtovani skupni obremenitvi načrtovanih novih stavbnih zemljišč in obstoječih stavbnih zemljišč, če se z njimi stikajo.

#### **4.2.2 Izjeme pri opremljanju aglomeracij**

Uredba o odvajanju in čiščenju komunalne odpadne vode (Uradni list RS, št. 98/15, 76/17 in 81/19) v 19.a členu določa izjeme pri opremljanju aglomeracij, ki pomembno vplivajo na vsebino OP Ribnica:

(1) Ne glede na prejšnji člen je lahko aglomeracija s skupno obremenitvijo, manjšo od 500 PE, zaradi izvajanja storitev javne službe na njenem območju opremljena na način iz četrtega odstavka prejšnjega člena za posamezne objekte ali za skupine objektov, če občina na podlagi ekonomske analize variant opremljanja ugotovi, da bi opremljanje na način iz prvega ali tretjega odstavka prejšnjega člena povzročilo več kot trikrat večje stroške glede na stroške opremljanja v skladu s četrnim odstavkom prejšnjega člena, razen če je z drugim predpisom določeno drugače.

(2) Pri ekonomski analizi iz prejšnjega odstavka je treba upoštevati najmanj varianto opremljanja z enim javnim kanalizacijskim sistemom za celotno aglomeracijo, varianto opremljanja z več javnimi kanalizacijskimi sistemi za skupine objektov v aglomeraciji v skladu s tretjim odstavkom prejšnjega člena in varianto opremljanja v skladu s četrnim odstavkom prejšnjega člena, pri tem pa upoštevati stroške in koristi vsake od obravnavanih variant v ekonomski dobi investicije ob smiselni uporabi določb predpisa, ki ureja enotno metodologijo za pripravo in obravnavo investicijske dokumentacije na področju financ.

Upravljanje zasebne male komunalne čistilne naprave v tem primeru določa 19.b člen uredbe:

» Če se na podlagi ekonomske analize variant opremljanja v skladu z 19. ali 19.a členom te uredbe aglomeracija opremi z malimi komunalnimi čistilnimi napravami, ki niso infrastruktura lokalnega pomena, za skupino objektov z različnimi lastniki (v nadaljnjem

besedilu: zasebna mala komunalna čistilna naprava), morajo lastniki objektov, za katere se čiščenje komunalne odpadne vode zagotavlja v zasebni mali komunalni čistilni napravi, skleniti pogodbo o upravljanju zasebne male komunalne čistilne naprave s pravno ali fizično osebo ter o upravljavcu obvestiti izvajalca javne službe odvajanja in čiščenja komunalne in padavinske odpadne vode na območju, kjer obratuje zasebna mala komunalna čistilna naprava. «

Skladno s tem predpisom je bil izdelan niz študij variant, ki so tudi podlaga za načrtovanje ukrepov v tem dokumentu:

- 1) Študija variant odvajanja in čiščenja komunalne odpadne vode v aglomeracijah Kot pri Ribnici, Jurjevica, Breže in Sajevec v občini Ribnica (Vodar d.o.o., junij 2020, 202005/086)
- 2) Študija variant odvajanja in čiščenja komunalne odpadne vode v naseljih Goriča vas, Nemška vas, Prigorica, Dolenja vas, Rakitnica, Lipovec in Blate v občini Ribnica (Vodar d.o.o., junij 2020, 202006/095)
- 3) Študija variant odvajanja in čiščenja komunalne odpadne vode v naseljih Velike Poljane, Žlebič, Slatnik, Sušje, Otavice, Bukovica in Grčarice v občini Ribnica (Vodar d.o.o., avgust 2020, 202007/106)

#### **4.2.3 Zahtevane stopnje čiščenja v aglomeracijah v občini Ribnica**

Poleg opremljanja je z uredbo predpisana tudi zahtevana stopnja čiščenja, ki je odvisna od velikosti oz. obremenjenosti aglomeracije ter stopnje občutljivosti območja iztoka iz čistilne naprave. Kot že opisano, je celotno območje občine kategorizirano med občutljiva območja.

Za aglomeracijo Ribnica (5560), ki presega 2.000PE, in za načrtovan skupni sistem Nemška vas-Prigorica-Rakitnica, kjer je predvidena čistilna naprava s kapaciteto večjo od 2.000PE, velja, da mora biti za komunalno odpadno vodo, ki se odvaja iz komunalne čistilne naprave, pred odvajanjem v vode zagotovljeno čiščenje tako, da parametri onesnaženosti ne presegajo mejnih vrednosti iz 6. in 7. člena uredbe (povzeto v Tabeli 4).

Ne glede na mejne vrednosti iz prejšnjega odstavka se lahko na podlagi vloge upravljavca skupne čistilne naprave za pridobitev okoljevarstvenega dovoljenja za posamezno skupno čistilno napravo s terciarnim čiščenjem v okoljevarstvenem dovoljenju določi, da se za KPK, BPK<sub>5</sub>, celotni dušik in celotni fosfor namesto mejne vrednosti uporablja mejna vrednost za učinek čiščenja (Tabela 4).

Dodatna obdelava komunalne odpadne vode je obdelava komunalne odpadne vode s postopkom, s katerim se zmanjšuje ali odpravlja njena mikrobiološka onesnaženost tako, da mejne vrednosti mikrobioloških parametrov iz 9. člena te uredbe niso presežene

Tabela 4: Mejne vrednosti za aglomeracijo Ribnica in predvideno čistilno napravo Nemška vas-Prigorica-Rakitnica. Povzeto po Preglednici 1 in Preglednici 2 Priloge 1 Uredbe o odvajanju in čiščenju komunalne odpadne vode (Uradni list RS, št. 98/15, 76/17 in 81/19).

Parameter onesnaženosti	Izražen kot	Enota	Skupna obremenitev aglomeracije ali zmogljivost čistilne naprave
			>= 2.000 PE in < 10.000 PE
biokemijska potreba po kisiku (BPK5)	O <sub>2</sub>	mg/L	25
	Učinek čiščenja	%	90
kemijska potreba po kisiku (KPK)	O <sub>2</sub>	mg/L	125
	Učinek čiščenja	%	80
neraztopljene snovi		mg/L	35
amonijev dušik (b)	N	mg/L	10
celotni dušik (a,b2,c)	N	mg/L	15
	Učinek čiščenja	%	70
celotni fosfor	P	mg/L	2,00
	Učinek čiščenja	%	80

(b) Mejna vrednost za amonijev dušik se uporablja pri temperaturi odpadne vode 12 °C in več na iztoku iz aeracijskega bazena.

(b2) Mejna vrednost za celotni dušik se uporablja pri temperaturi odpadne vode 12 °C in več na iztoku iz aeracijskega bazena.

(c) Celotni dušik je vsota dušika po Kjeldahlu (Norganski + N-NH<sub>4</sub>), nitratnega dušika (N-NO<sub>3</sub>) in nitritnega dušika (N-NO<sub>2</sub>).

Vse ostale aglomeracije v občini Ribnica spadajo v velikostni razred 50-2.000PE, pri čemer so tudi vse manjše od 500PE. 10. člen uredbe za aglomeracije te velikosti v 4. odstavku predpisuje, da morajo biti za komunalno odpadno vodo, ki se odvaja po javni kanalizaciji iz aglomeracije s skupno obremenitvijo, manjšo od 2.000 PE, ali iz male komunalne čistilne naprave, pred odvajanjem v vode zagotovljeno čiščenje tako, da parametri onesnaženosti ne presegajo mejnih vrednosti pri primernem čiščenju, ki so povzeti v Tabeli 5.

Dodatna obdelava po 11. členu uredbe za aglomeracije, manjše od 500PE ni zahtevana.



Tabela 5: Mejni vrednosti parametrov onesnaženosti odpadne vode na iztoku iz male komunalne čistilne naprave pri primernem čiščenju. Povzeto po Preglednici 3 Priloge 1 Uredbe o odvajanju in čiščenju komunalne odpadne vode (Uradni list RS, št. 98/15, 76/17 in 81/19).

Parameter onesnaženosti	Izražen kot	Enota	Skupna obremenitev aglomeracije ali zmogljivost čistilne naprave
			<b>≥ 50 PE in &lt; 2.000 PE</b>
kemijska potreba po kisiku (KPK)	O <sub>2</sub>	mg/L	150
biokemijska potreba po kisiku (BPK5)	O <sub>2</sub>	mg/L	30

V Tabeli 6 so povzeti zgoraj opredeljeni parametri in določena zahtevana stopnje čiščenja za vsako izmed aglomeracij v občini Ribnica.

Tabela 6: Opredelitev mejnih vrednosti po aglomeracijah.

NOVELIRANE AGLOMERACIJE (jun 2019)				Zahtevana stopnja čiščenja
ID	ime aglomeracije	površina (ha)	PE skupno	
5560	RIBNICA 2019	370	6672	Tabela 4 <sup>2</sup>
5533	JURJEVICA 2019	22	192	
5543	SAJEVEC 2019	7	95	
40003	KOT PRI RIBNIC 2019I	12	92	
5572	PRIGORICA 2019	86	1399	Tabela 4 <sup>1</sup>
5565	NEMŠKA VAS 2019	30	284	
5573	RAKITNICA 2019	19	188	
5537	ŽLEBIČ 2019	31	342	Tabela 5
5579	LIPOVEC 2019	16	165	Tabela 5
5571	GRČARICE 2019	25	162	Tabela 5
5542	BREŽE 2019	16	149	Tabela 5
5546	BUKOVICA PRI RIBNICI 2019	11	111	Tabela 5
50014	VELIKE POLJANE 2019	11	109	Tabela 5
5574	OTAVICE 2019	15	89	Tabela 5

<sup>1</sup> predvidena skupna KČN

<sup>2</sup> predvidena priključitev na CČN Ribnica

#### 4.2.4 Roki za opremljanje aglomeracij v občini Ribnica

Uredba po zadnjih veljavnih dopolnitvah in spremembah določa podaljšane prehodne roke za opremljanje aglomeracij s skupno obremenitvijo, manjšo od 2.000 PE, in sicer do 31. decembra 2021 za aglomeracije s skupno obremenitvijo, enako ali večjo od 500 PE in manjšo od 2.000 PE, z iztoki v občutljivo območje ali v vodo na prispevnem območju občutljivega območja ali vodovarstvenem območju, oziroma do 31. decembra 2023 za preostale aglomeracije s skupno obremenitvijo, manjšo od 2.000 PE.

Aglomeracija s skupno obremenitvijo, manjšo od 500 PE, mora biti opremljena z javnim kanalizacijskim omrežjem in komunalno čistilno napravo za čiščenje komunalne odpadne vode v skladu z uredbo najpozneje do 31. decembra 2023.

V občini Ribnica je aglomeracija Ribnica 2019 edina večja ob 2000 PE, zato zanjo veljajo roki, opredeljeni v Prilogi 11 in Prilogi 12 Državnega OP, ki so povzeti v Tabeli 7.

Tabela 7: Roki za opremljanje aglomeracij, večjih od 2.000 PE. (vir: Državni OP, Prilogi 11 in 12)

aglomeracija		roki za izpolnitev zahtev glede odvajanja komunalne odpadne vode	z roki za izpolnitev zahtev glede sekundarnega čiščenja komunalne odpadne vode	roki za izpolnitev zahtev glede sekundarnega in terciarnega čiščenja komunalne odpadne vode
ID	ime			
5560	Ribnica 2019	31.12.2015	31.12.2015	22.08.2016

Vse ostale aglomeracije v občini Ribnica so manjše od 2.000PE, zato zanje veljajo roki, določeni v Prilogi 13 Državnega OP. Aglomeracija Prigorica 2019 spada v rang >500<=2.000 PE iztok i predvidene KČN pa je na občutljivo območje, zato je zanjo določen rok konec leta 2021. Vse ostale aglomeracije so manjše od 500 in zanje velja rok za izpolnitev zahtev glede primerne čiščenja komunalne odpadne vode do konca leta 2023 (Tabela 8).

Tabela 8: Roki za izpolnitev zahtev glede primernega čiščenja komunalne odpadne vode v vejavnih aglomeracijah (vir: Državni OP, Priloga 13)

aglomeracija		roki za izpolnitev zahtev glede primernega čiščenja komunalne odpadne vode
ID	ime	
5572	PRIGORICA	31.12.2021
5537	ŽLEBIČ	31.12.2023
5565	NEMŠKA VAS	31.12.2023
5533	JURJEVICA	31.12.2023
5573	RAKITNICA	31.12.2023
5579	LIPOVEC	31.12.2023
5571	GRČARICE	31.12.2023
5542	BREŽE	31.12.2023
5546	BUKOVICA PRI RIBNICI	31.12.2023
50014	VELIKE POLJANE	31.12.2023
5543	SAJEVEC	31.12.2023
40003	KOT PRI RIBNICI	31.12.2023
5574	OTAVICE	31.12.2023

### 4.3 Območja izven meja aglomeracij

Zaradi redke in razpršene poselitve je velik del odpadne komunalne odpadne vode proizveden izven meja aglomeracij. Opremljenost območij izven meja aglomeracij predpisuje 21. člen uredbe o odvajanju in čiščenju komunalne odpadne vode. Na območju izven meja aglomeracije mora za komunalno odpadno vodo, ki nastaja v objektu, primerno odvajanje in čiščenje zagotoviti lastnik objekta. Za komunalno odpadno vodo, ki nastaja v objektu izven meja aglomeracije, mora biti pred odvajanjem v vode zagotovljeno čiščenje tako, da parametri onesnaženosti ne presegajo mejnih vrednosti za primerno čiščenje (Tabela 9), če gre za malo komunalno čistilno napravo, ki ni tipska mala komunalna čistilna naprava, ali čiščenje komunalne odpadne vode v tipski mali komunalni čistilni napravi, za katero je iz izjave o lastnostih razvidno, da učinek čiščenja dosega 80% glede na parameter KPK. Lastnik objekta lahko za komunalno odpadno vodo zagotovi tudi nepretočno greznico.

Tabela 9: Mejne vrednosti pri primernem čiščenju, ki veljajo za MKČN izven meja aglomeracij

Parameter onesnaženosti	Izražen kot	Enota	Skupna obremenitev aglomeracije ali zmogljivost čistilne naprave
			<b>&lt; 50 PE</b>
<b>kemijska potreba po kisiku (KPK)</b>	O <sub>2</sub>	mg/L	200
<b>biokemijska potreba po kisiku (BPK<sub>5</sub>)</b>	O <sub>2</sub>	mg/L	mejna vrednost ni določena

Lastnik objekta, ki ni priključen na javno kanalizacijo, mora izvajalca javne službe pisno obvestiti o začetku obratovanja male komunalne čistilne naprave najpozneje 15 dni po začetku njenega obratovanja oz. o začetku uporabe nepretočne greznice najpozneje 30 dni pred predvidenim začetkom njene uporabe. Upravljavec male komunalne čistilne naprave z zmogljivostjo, manjšo od 50 PE na območju izven aglomeracij, mora izvajalcu javne službe omogočiti prevzem in odvoz blata v skladu z uredbo.

Prav tako mora investitor oziroma upravljavec male komunalne čistilne naprave z zmogljivostjo, manjšo od 50 PE, v okviru prvih meritev, ki jih izvede oseba, vpisana v evidenco izvajalcev obratovalnega monitoringa, na iztoku iz te male komunalne čistilne naprave zagotoviti meritve za parameter KPK (Tabela 9). Upravljavec mora izvajalcu javne službe omogočiti pregled te naprave, razen če mu predloži analizne izvide v skladu z uredbo. Dokumentacijo o čistilni napravi je lastnik dolžen hraniti ni jo na zahtevo izvajalca javne službe predložiti.

## 5 PREGLED STANJA ODVAJANJA IN ČIŠČENJA KOMUNALNE ODPADNE VODE TER RAVNANJA Z BLATOM V OBČINI RIBNICA

### 5.1 Ugotavljanje opremljenosti aglomeracij

Uredba o odvajanju in čiščenju komunalne odpadne vode (Uradni list RS, št. 98/15, 76/17 in 81/19) v 19.c členu določa ugotavljanje opremljenosti aglomeracij.

(1) Aglomeracija je delno ali v celoti opremljena z javno kanalizacijo, če je delno oziroma v celoti opremljena z javnim kanalizacijskim omrežjem in čistilno napravo.

(2) Šteje se, da je aglomeracija v celoti opremljena z javnim kanalizacijskim omrežjem in čistilno napravo, če je za vso komunalno odpadno vodo, ki nastaja na pozidanih stavbnih zemljiščih v aglomeraciji in na pozidanih stavbnih zemljiščih, ki so stična z aglomeracijo, zagotovljena možnost odvajanja po javnem kanalizacijskem omrežju in čiščenja v komunalni čistilni napravi, ki je del javne kanalizacije. Če je možnost odvajanja po javnem kanalizacijskem omrežju in čiščenja v komunalni čistilni napravi, ki je del javne kanalizacije, zagotovljena za komunalno odpadno vodo, ki nastaja na nekaterih od pozidanih stavbnih zemljišč v aglomeraciji ali na nekaterih od pozidanih stavbnih zemljišč, ki so stična z aglomeracijo, se aglomeracija šteje za delno opremljeno z javnim kanalizacijskim omrežjem oziroma čistilno napravo.

(3) Za stavbna zemljišča, kjer nastaja komunalna odpadna voda, se štejejo pozidana stavbna zemljišča z namensko rabo prostora iz 3. točke petega odstavka 20. člena uredbe oziroma stavbna zemljišča, pozidana z objekti, kjer se pričakuje nastajanje komunalne odpadne vode, ter pripadajoča zemljišča enostavnih objektov, kjer se pričakuje nastajanje komunalne odpadne vode in ki niso funkcionalno povezana s stavbo, ki ima določeno gradbeno parcelo stavbe. Za objekte, kjer se pričakuje nastajanje komunalne odpadne vode, se štejejo objekti:

- v katerih so stalno ali začasno prijavljeni prebivalci,
- pri katerih gre za objekt iz 1. točke petega odstavka 20. člena uredbe,
- ki so priključeni na javni vodovod ali
- ki je zanje iz informacijskega sistema okolja ali vodne knjige v skladu s predpisi, ki urejajo vode, razvidno, da imajo zagotovljeno lastno oskrbo s pitno vodo ali drug način oskrbe z vodo (npr. kapnica).

(4) Aglomeracija se šteje za ustrezno opremljeno, če je opremljena tako, da je za komunalno odpadno vodo in biološko razgradljivo industrijsko odpadno vodo v skladu s predpisom, ki ureja emisijo snovi in toplote pri odvajanju odpadnih voda v vode in javno kanalizacijo (v nadaljnjem besedilu: biološko razgradljiva industrijska odpadna voda), ki nastaja na pozidanih stavbnih zemljiščih v aglomeraciji in na pozidanih stavbnih zemljiščih, ki so stična z aglomeracijo, zagotovljeno, da se odvaža in čisti na predpisan način.

### 5.1.1 Analiza stanja opremljenosti aglomeracij na območju občine Ribnica

Državni OP povzema stopnjo priključenosti skupne obremenitve na javno kanalizacijsko omrežje (JKO) in komunalno ali skupno čistilno napravo (KČN) za posamezno aglomeracijo iz predhodnega operativnega programa, ki so za občino Ribnica povzeti v Tabeli 10. Presečni datum za navedene podatke je 31.12.2018.

Tabela 10: Stopnja priključenosti skupne obremenitve na javno kanalizacijsko omrežje in komunalno ali skupno čistilno napravo za posamezno aglomeracijo iz predhodnega operativnega programa. (vir: Državni OP, Priloga 3)

AGLOMERACIJE IZ PREDHODNEGA OPERATIVNEGA PROGRAMA		SKUPNA OBREMENITEV IN PRIKLJUČENOST		
ID	ime aglomeracije	[PE]	JKO [%]	KČN [%]
5560	RIBNICA	4326	77,05	77,05
5553	GRIČ	1162	0,00	0,00
5561	RIBNICA	23	52,35	52,35
5563	RIBNICA	227	56,52	56,52
5572	PRIGORICA	1586	0,00	0,00
5537	ŽLEBIČ	439	0,00	0,00
5565	NEMŠKA VAS	361	0,00	0,00
5533	KOT PRI RIBNICI	429	0,00	0,00
5573	RAKITNICA	319	0,00	0,00
5579	LIPOVEC	195	0,00	0,00
5571	GRČARICE	222	0,00	0,00
5542	BREŽE	169	0,00	0,00
5546	BUKOVICA	127	0,00	0,00
5543	SAJEVEC	159	0,00	0,00
5533	KOT PRI RIBNICI	429	0,00	0,00
5574	OTAVICE	108	0,00	0,00
5564	BLATE	65	0,00	0,00
5530	ZAPOTOK	12	0,00	0,00

Novelirana aglomeracija Ribnica (ID 5560) je bila po predhodnem operativnem programu razdeljena na 4 aglomeracije (ID 5560, ID 5553, ID 6661, ID 5563) (Tabela 3). Komunalna odpadna voda iz mesta Ribnica in okoliških naselij, ki jih obsega aglomeracija, se po javni kanalizaciji odvaja na CČN Ribnica. Naselja Goriča vas, Hrovača, Grič, Dolenji Lazi in del naselja Breg še niso so priključena, a je njihova priključitev že v zaključni fazi izdelave projektne dokumentacije. Del odpadne vode se trenutno obdeluje na ČN Hrastje, za katero je predvidena prevezava na CČN Ribnica.

Ostale aglomeracije so trenutno neopremljene (Tabela 10). Posamezni objekti znotraj aglomeracij pa so opremljeni z zasebnimi malimi komunalnimi čistilnimi napravami (ZMKČN) (Tabela 11).

Občina je v preteklosti v opremljanje aglomeracij z infrastrukturo za odvajanje in čiščenje odpadnih komunalnih voda investirala približno 4.969,920,00 EUR. Od tega je bilo za izgradnjo kanalizacijskega sistema v aglomeraciji Ribnica namenjenih približno 3.000.000,00 EUR. Investicija občine v Centralno čistilno napravo Ribnica ja zanašala cca 1.900.000,00 EUR za čistilno napravo Hrastje pa bilo namenjenih 69.920,00 EUR, predvsem iz sredstev okoljske dajatve.

## 5.2 Opremljenost območij izven meja aglomeracij

Na območjih izven meja aglomeracij so lastniki nosilci obveznosti za opremljanje objektov s sistemom za odvajanje in čiščenje komunalne odpadne vode. Kljub temu je priključitev na javno kanalizacijo, v primeru da jo občina zgradi, obvezna. Tako je z javno kanalizacijo in čistilno napravo opremljano naselje Dane. Investicija v kanalizacijski sistem za to naselje je znašala 240.000,00 EUR za čistilno napravo pa 58.000,00 EUR.

Ostala naselja izven aglomeracij niso opremljana z javno kanalizacijo. Posamezni objekti izven meja aglomeracij so opremljeni z ZMKČN (Tabela 11, kategorija 'izven')

Tabela 11: Evidentirane ZMKČN na območju občine Ribnica (vir: Komunala Ribnica, avgust 2020).

Zap.št.	Naslov MKČN (naselje/ulica)	Naslov MKČN (hišna št.)	Pošta MKČN	Koordinate		aglomeracija	Predvidena priključitev na JK
				X	Y		
1	BREŽE	1 A	1310 RIBNICA	68729	477223	Breže	ne
2	DOLENJI LAZI	7	1310 RIBNICA	68163	478166	Ribnica	ne
3	GORENJI LAZI	4	1310 RIBNICA	69563	475049	izven	ne
4	GORENJI LAZI	15	1310 RIBNICA	69568	474936	izven	ne
5	HROVAČA	2A	1310 RIBNICA	65464	479749	Ribnica	da
6	LEPOVČE	42	1310 RIBNICA	66743	479895	Ribnica	da
7	SAJEVEC	30	1310 RIBNICA	66586	476959	Izven	da

<b>8</b>	SAJEVEC	29	1310 RIBNICA	66409	477410	Sajevec	da
<b>9</b>	ZAPUŽE PRI RIBNICI	4	1310 RIBNICA	69072	478280	izven	ne
<b>10</b>	ŽLEBIČ	23	1310 RIBNICA	69386	476511	Žlebič	ne
<b>11</b>	ŽLEBIČ	4B	1310 RIBNICA	69033	476583	Žlebič	ne
<b>12</b>	SAJEVEC	14	1310 RIBNICA	66654	477235	Sajevec	da
<b>13</b>	CESTA NA UGAR	10	1310 RIBNICA	65433	478768	izven	ne
<b>14</b>	Žlebič (CGP)	bš	1310 RIBNICA			Žlebič	ne
<b>15</b>	ČRNI POTOK	2A	1315 VELIKE LAŠČE	73085	470940	izven	ne
<b>16</b>	ANDOL	4	1316 ORTNEK	71533	472474	izven	ne
<b>17</b>	BRINOVŠČICA	4	1316 ORTNEK	70817	471976	izven	ne
<b>18</b>	BRINOVŠČICA	6	1316 ORTNEK	70840	471962	izven	ne
<b>19</b>	DOLENJE PODPOLJANE	6	1316 ORTNEK	73245	474973	izven	ne
<b>20</b>	DOLENJE PODPOLJANE	1A	1316 ORTNEK	73099	474850	izven	ne
<b>21</b>	HOJČE	2	1316 ORTNEK	70924	472788	izven	ne
<b>22</b>	HOJČE	5A	1316 ORTNEK	70978	472948	izven	ne
<b>23</b>	HUDI KONEC	6	1316 ORTNEK	70697	473713	izven	ne
<b>24</b>	MAROLČE	6	1316 ORTNEK	72480	472240	izven	ne
<b>25</b>	MAROLČE	8	1316 ORTNEK	72513	472291	izven	ne
<b>26</b>	MAROLČE	9	1316 ORTNEK	72512	472265	izven	ne
<b>27</b>	ORTNEK	9	1316 ORTNEK	71897	474723	izven	ne
<b>28</b>	ORTNEK	9	1316 ORTNEK	72004	475287	izven	ne
<b>29</b>	PRAPROČE	2	1316 ORTNEK	72681	475294	izven	ne
<b>30</b>	PRAPROČE	16	1316 ORTNEK	72921	475007	izven	ne
<b>31</b>	PRAPROČE	13	1316 ORTNEK	72888	475094	izven	ne
<b>32</b>	PRAPROČE	17	1316 ORTNEK	72911	475068	izven	ne
<b>34</b>	SV. GREGOR	6	1316 ORTNEK	71169	472431	izven	ne
<b>35</b>	VELIKE POLJANE	20	1316 ORTNEK	72616	476028	Velike Poljane	ne
<b>36</b>	VELIKE POLJANE	47 B	1316 ORTNEK	72648	476356	izven	ne
<b>37</b>	VELIKE POLJANE	14A	1316 ORTNEK	72495	476071	Velike Poljane	ne
<b>38</b>	VELIKE POLJANE	69	1316 ORTNEK	71778	476546	izven	ne
<b>39</b>	VELIKE POLJANE	4B	1316 ORTNEK	72536	475926	Velike Poljane	ne
<b>40</b>	PRIGORICA	98	1331 DOLENJA VAS	63495	480632	Prigorica	da
<b>41</b>	PRIGORICA	98	1331 DOLENJA VAS	63409	480623	Prigorica	da
<b>42</b>	RAKITNICA	75	1331 DOLENJA VAS	60300	481530	izven	da
<b>43</b>	ZA HUMCEM	1	1331 DOLENJA VAS	62036	481448	Prigorica	da



## 6 UKREPI ZA ZAGOTAVLJANJE PREDPISANE OPREMLJENOSTI AGLOMERACIJ

Ukrepi oz. način opremljanja aglomeracij, kot je opredeljen v tem OP, temelji na dokumentih:

- 1) Študija variant odvajanja in čiščenja komunalne odpadne vode v aglomeracijah Kot pri Ribnici, Jurjevica, Breže in Sajevec v občini Ribnica (Vodar d.o.o., junij 2020, 202005/086)
- 2) Študija variant odvajanja in čiščenja komunalne odpadne vode v naseljih Goriča vas, Nemška vas, Prigorica, Dolenja vas, Rakitnica, Lipovec in Blate v občini Ribnica (Vodar d.o.o., junij 2020, 202006/095)
- 3) Študija variant odvajanja in čiščenja komunalne odpadne vode v naseljih Velike Poljane, Žlebič, Slatnik, Sušje, Otavice, Bukovica in Grčarice v občini Ribnica (Vodar d.o.o., avgust 2020, 202007/106)

Gre za ekonomsko presojo različnih variant od centraliziranega javnega kanala s ČN, geografsko smiselnega povezovanja strnjenih delov naselij v kombinaciji z zasebnimi MKČN za oddaljene objekte, pa vse do variante opremljanja v celoti z zasebnimi MKČN. Upoštevajoč predpise uredbe, je v navedenih dokumentih za vsako aglomeracijo predlagana varianta, ki na podlagi okvirne finančne konstrukcije najbolj ustreza. Študija upošteva stroške in amortizacijo vsake od obravnavanih variant v ekonomski dobi investicije (50 let za kanalizacijsko omrežje in 25 let za ČN) ob smiselni uporabi določb predpisa, ki ureja enotno metodologijo za pripravo in obravnavo investicijske dokumentacije na področju financ. Glede na dolgoročnost predpostavljenih ukrepov, se v vseh variantah upošteva 5 PE na posamezen stanovanjski objekt.

### 6.1 Ukrepi po aglomeracijah

OP Ribnica opredeljuje ukrepe za opremljanje aglomeracij na podlago študij variant, ki so bile izdelane v namen izbire najustreznejše rešitve. V uredbi so obremenjenosti aglomeracije določene s številom prebivalcev, za potrebe konkretnega idejnega načrtovanja variant pa so tako v študiji variant kot tudi v OP Ribnica osnovne enote komunalni priključki. Gre za enoto, ki pomeni ureditev enega objekta kjer nastaja komunalna odpadna voda. Kot že opisano, je priključek upoštevni kot 5 PE, s čimer je zagotovljena dolgoročna smiselnost opremljanja.

#### RIBNICA 2019 [ID 5560]

Agglomeracija Ribnica je večinsko opremljena z JKO in CČN. Za priključitev naselij Hrovača, ki obravnava JKO za 135 priključkov, in Goriča vas, ki obravnava priključitev 117 objektov, je že v izdelavi projektna dokumentacija in je predvidena izvedba v naslednjih dveh letih. Prioritetno je načrtovana še izgradnja povezovalnega voda Hrastje – CČN Ribnica. Znotraj aglomeracije Ribnica je potrebno z JKO opremiti še naselja Grič, Dolenji Lazi in del naselja Breg, ki skupno povezuje 252 priključkov in se bo prav tako povezovalo na CČN Ribnica.

### **KOT PRI RIBNICI 2019 [ID 40003], JURJEVICA 2019 [ID 5533] in SAJEVEC 2019 [ID 5543]**

Na podlagi finančnih kazalnikov, zakonodajnih kriterijev in upoštevajoč geografske lastnosti območja, je za aglomeracije Kot pri Ribnici, Jurjevica in Sajevec je predvideno opremljanje s skupnim JKO s povezavo na obstoječo CČN Ribnica. Ta načrt izkorišča že obstoječe kapacitete CČN Ribnica in je zanesljivo izvedljiv.

Predvideno JKO povezuje 27 priključkov v aglomeraciji Kot pri Ribnici (za 2 objekta je predvideno opremljanje z ZMKČN), vseh 62 priključkov v aglomeraciji Jurjevica in vseh 28 priključkov v aglomeraciji Sajevec. Na povezovalne vode je smiselno predvidena še povezava 37 objektov, ki sicer ležijo izven aglomeracij.

Načrtovan ukrep je grafično povzet v Prilogi 1. V prvi fazi projektiranja, v IZP dokumentaciji, bo celotno območje skupnega sistema Kot pri Ribnici-Jurjevica-Sajevec obravnavo skupno, da se primerno opredeli traso, točke povezovanja in priključitve na obstoječe JKO ter kapacitete skupnih vodov in črpališč. Nadaljnje faze projektne dokumentacije in tudi izvedba, pa lahko poteka v treh delih, glede na finančna sredstva, ki bodo hrkati na voljo (Priloga 1). In sicer:

**FAZA 1:** Kanalizacijsko omrežje za naselje Sajevec s povezavo na obstoječ sistem in CČN Ribnica do vključno črpališča na meji med naseljema Jurjevica in Sajevec.

**FAZA 2:** SV krak skupnega sistema - kanalizacijsko omrežje za SV del aglomeracije Jurjevica s povezavo do črpališča na meji med naseljema Jurjevica in Sajevec

**FAZA 3:** JZ krak skupnega sistema - kanalizacijsko omrežje za naselje Kot pri Ribnici s povezavo na skupni sistem.

### **PRIGORICA 2019 [ID 5572], NEMŠKA VAS 2019 [ID 5565], RAKITNICA 2019 [ID 5573]**

Za opremljanje aglomeracij Prigorica, Nemška vas in Rakitnica je predvidena izgradnja skupnega JKO in KČN s kapaciteto 2665 PE. Gre za sistem, ki bo povezoval vseh 364 priključkov v aglomeraciji Prigorica, 82 priključkov v aglomeraciji Nemška vas in 62 priključkov v aglomeraciji Rakitnica, hkrati pa se bo smiselno priključilo še 25 objektov, ki se sicer nahajajo izven meja aglomeracij.

Načrtovani ukrep, ki je na podlagi študije variant (Vodar d.o.o., junij 2020, 202006/095) najustreznejši za opremljanje obravnavanega območja z infrastrukturo za odvajanje in čiščenje komunalne odpadne vode, je grafično povzet v Prilogi 2.

Pri implementaciji izbranega ukrepa je potrebno sistem Nemška vas-Prigorica-Rakitnica v prvi fazi projektiranja (IDZ) obravnavati kot celoto, da se določi ustrezna kapaciteta skupne čistilne naprave in se predvidi povezave. V dokumentaciji DGD se lahko sistem obravnava v štirih delih za katere se fazno pridobi gradbeno dovoljenje. Na enak način, fazno v skladu z dokumentacijo DGD, lahko poteka tudi izvedba projekta, odvisno od sprotnih razpoložljivih virov financiranja. In sicer:

**FAZA 1:** Kanalizacijski sistem za naselje Dolenja vas (južno do vodotoka Ribnica) in ČN s polno končno kapaciteto.

FAZA 2: Kanalizacijski sistem za naselje Prigorica s povezavo na Fazo 1 s prebojem pod vodotokom.

FAZA 3: Kanalizacijski sistem za naselje Nemška vas s povezovalnim tlačnim vodom do sistema Prigorica iz Faze 2.

FAZA 4: Kanalizacijski sistem za naselje Rakitnica s povezovalnim tlačnim vodom do Dolenje vasi.

### **OTAVICE 2019 [ID 5574]**

Za vseh 41 priključkov v aglomeraciji Otavice bo zgrajeno JKO in KČN s kapaciteto 200PE. Predvidena trasa kanalizacije je grafično opredeljena v Prilogi 3.

### **ŽLEBIČ 2019 [ID 5537]**

Za aglomeracijo Žlebič vse predpostavljene variante JKO in KČN v študiji variant po oceni investicije presegajo trikratno vrednost opremljanja z ZMKČN. Na podlagi analize variant je zato predvideno opremljanje 95 objektov v aglomeraciji z ZMKČN.

### **LIPOVEC 2019 [ID 5579]**

Na podlagi rezultatov študije variant se izkaže, da za aglomeracijo Lipovec izgradnja javnega kanalizacijskega sistema presega trikratnik investicije v ZMKČN, zato se predvideva opremljanje vseh 45 objektov z ZMKČN.

### **GRČARICE 2019 [ID 5571]**

Za aglomeracijo Grčarice je predvideno opremljanje 65 objektov z ZMKČN. Študija variant je namreč pokazala, da bi investicija v izgradnjo JKO in MKČN za več kot trikrat presegla strošek opremljanja z ZMKČN.

### **BREŽE 2019 [ID 5542]**

Za aglomeracijo Breže je na podlagi finančne ocene predlagano opremljanje z zasebnimi MKČN saj bi opremljanje vseh 51 objektov z JKO in MKČN ali priključevanje na KČN bližnjih aglomeracij za več kot trikrat preseglo investicijo v tak način opremljanja.

### **BUKOVICA PRI RIBNICI 2019 [ID 5546]**

Aglomeracija Bukovica je sicer strnjeno poseljena, a geografsko razgibana, kar vpliva na povišanje investicije v izgradnjo JKO. V študiji variant je bilo ugotovljeno, da tako priključitev 31 stavb na JKO aglomeracije Ribnica in CČN Ribnica kot tudi izgradnja nove MKČN po finančni oceni presegata trikratnik stroškov opremljanja v ZMKČN. Na podlagi te primerjave je predvideno opremljanje z ZMKČN.

## **VELIKE POLJANE 2019 [ID 50014]**

S študijo variant je bilo pokazano, da gradnja JKO in MKČN predstavlja investicijo, višjo od trikratne vrednosti opremljanja vseh 43 priključkov v aglomeraciji z ZMKČN. Na podlagi teh zaključkov, je predvideno opremljanje z ZMKČN.

## 7 UKREPI ZA ZAGOTAVLJANJE PREDPISANE OPREMLJENOSTI OBMOČIJ IZVEN MEJA AGLOMERACIJ

Glede na 21. člen Uredbe o odvajanju in čiščenju komunalne odpadne vode (Uradni list RS, št. 98/15, 76/17 in 81/19) je nosilec odgovornosti za ureditev odvajanja in čiščenja komunalne odpadne vode izven meja aglomeracije lastnik objekta, kjer odpadna voda nastaja. V kolikor pa se občina odloči za izgradnjo javnega kanalizacijskega omrežja na območju izven aglomeracije, se morajo priključiti nanj vsi objekti, kjer priključek ni daljši od 100 m. Glede na to, da občina ni obvezana opremljati območij izven meja aglomeracij, ta niso posebej obravnavana v Operativnem programu občine.

V študijah variant so bili nekateri objekti izven meja aglomeracij, smiselno vključeni v variante, ki predvidevajo trase kanalizacijskih vodov mimo le-teh. Tako je na povezovalni vod med aglomeracijami Kot pri Ribnici, Jurjevica in Sajevec ter do obstoječega sistema predvidena priključitev dodatnih 37 objektov. Na predvideni sistem Nemška vas-Prigorica-Rakitnica pa je predviden priklop dodatnih 25 objektov.

Agglomeracije obsegajo območja z najvišjo gostoto poselitve. Glede na to, da se v občini Ribnica celo za večino manjših aglomeracij izkaže, da gradnja kanalizacije pomeni nesorazmerno visoke stroške, je smiselno zaključiti, da se območja izven aglomeracij opremlja z ZMKČN. V občini je **545 objektov** s hišnimi številkami izven meja aglomeracij. Od tega je 27 priključkov v naselju Dane opremljenih z JKO in MKČN, 25 ZMKČN izven meja aglomeracij, kjer tudi ni previdena priključitev na JKO, pa je že evidentiranih (Tabela 11).

Občina opremljanje spodbuja s sofinanciranjem ZMKČN s subvencijo v višini 750,00 EUR na priključek. Ob predvidevanju, da se opremi vseh 431 še neopremljenih objektov, bi za sofinanciranje občina potrebovala 323.250,00 EUR.

Roki za opremljanje objektov izven meja aglomeracij so odvisni od statusa posameznega objekta. Za objekte, ki so bili v uporabi oz. za katere je bilo izdano gradbeno dovoljenje pred 14. decembrom 2002 in je trenutna ureditev odvajanja in čiščenja komunalnih odpadnih voda skladna s predpisi, ki so veljali v času gradnje objekta, je potrebno zagotoviti ureditev skladno z uredbo najkasneje ob prvi rekonstrukciji. V kolikor pa trenutna ureditev ni skladna s predpisi, ki so veljali v času gradnje objekta, je potrebno zagotoviti ureditev skladno z uredbo najkasneje do 31.12.2023. Za objekte, za katere je bilo izdano gradbeno dovoljenje po 14. decembru 2002, velja ureditev odvajanja in čiščenja komunalnih odpadnih voda skladna z zahtevami v gradbenem dovoljenju (Uredba o odvajanju in čiščenju komunalne odpadne vode (Uradni list RS, št. 98/15, 76/17 in 81/19)).

## 8 FINANČNA KONSTRUKCIJA IN VIRI ZA IZVEDBO UKREPOV

Državni OP podaja ocene stroškov investicij za opremljanje z infrastrukturo za odvajanje in čiščenje komunalne odpadne vode po občinah (Tabela 12) ter ločeno po posameznih aglomeracijah (Tabela 13). Gre za oceno, ki je strukturirana po kriterijih, opisanih v Državnem OP, ki se nanašajo predvsem na kapaciteto in površino aglomeracije, na podlagi katere z uporabo orientacijske vrednosti stroškov odvajanja odpadne vode iz naselij na prebivalca in orientacijske vrednosti stroškov izgradnje komunalne čistilne naprave na PE ocenjuje investicijski strošek. Za celotno občino je predvideni investicijski strošek 18,05 milijona evrov. Po aglomeracijah pa ocena investicij za opremljanje znaša 12 milijonov evrov.

Za aglomeracije v občini Ribnica so bile izdelane študije variant, ki predvidevajo konkretne trase kanalizacije in kapacitete čistilnih naprav ter posamezne enote predvidenega sistema finančno ovrednotijo. Upoštevani so tudi ocenjeni stroški projektantskega dela in nadzora ter morebiten potreben odkup zemljišč. Na podlagi teh študij so bili ukrepi za opremljanje aglomeracij tudi določeni. Za potrebe OP Ribnica se kot zanesljivejše upošteva ocena investicij, ki izhajajo iz študij variant. Glede na te ocene je tudi strukturirana finančne konstrukcija. Kljub vsemu pa ocena iz Državnega OP le za 4% odstopa od ocene po študijah variant. Pri vseh uporabljenih ocenah gre za vrednosti brez DDV.

OP Ribnica povzema predlagane ukrepe iz študij variant ter natančneje opredeljuje njihovo finančno konstrukcijo. Ocena investicije v izbrano varianto, ki je obveznost občine, je definirana kot del povzetka v Tabeli 14. Gre za investicijski strošek projekta, znižan za stroške kmunalnih priključkov, hišnih črpališč in zasebnih malih komunalnih čistilnih naprav, kar so obveznosti lastnikov objektov. Upoštevano pa je sofinanciranje predvidenih ZMKČN v višini 750,00 EUR na hišni priključek.

Podrobnosti finančne ocene posameznih obravnavanih variantah ter ocena vzdrževanja in amortizacije pa so del zgoraj navedenih študij variant.

Tabela 12: Ocenjeni stroški ustreznega opremljanja za Občino Ribnica. (vir: Državni OP, Priloga 14)

OBČINA	OCENJENI STROŠKI INVESTICIJ						
	V aglomeracijah			Nadgradnja ČN	Izven meja aglomeracij		SKUPAJ
	JKO	ČN	SKUPAJ JKO in ČN		Ocena opremljenosti (neustrezen način)	IDPS	
[mio EUR]	[mio EUR]	[mio EUR]	[mio EUR]	[PE]	[mio EUR]	[mio EUR]	
Ribnica	14,31	2,82	17,14	0	1.299	0,91	18,05

IDPS - individualni in drugi primerni sistemi, t.j. mala komunalna čistilna naprava z zmogljivostjo, manjšo od 50 PE, ali nepretočna greznica, ki ustreza zahtevam iz predpisa, ki ureja odvajanje in čiščenje komunalne odpadne vode.

Tabela 13: Ocenjeni investicijski stroški za izvedbo operativnega programa po veljavnih aglomeracijah v občini Ribnica. (vir: Državni OP, Priloga 15)

Veljavne aglomeracije		PE SKUPAJ	Nepirključeni na JKO	Nepirključeni na KČN	Skupni stroški za JKO	Skupni stroški za KČN	Skupni stroški za JKO + KČN	Skupaj ob upoštevanju ekonomske presoje
AGLO ID	AGLO IME	[PE]	[PE]	[PE]	mio [EUR]	mio [EUR]	mio [EUR]	mio [EUR]
5560	Ribnica 2019	6.672	2.474	2.379	5,2	0,95	6,15	6,15
5572	Prigorica 2019	1.399	1.399	1.198	3,78	0,72	4,5	4,5
5537	Žlebič 2019	342	342	338	0,92	0,2	1,13	0,24
5565	Nemška vas 2019	284	284	280	0,77	0,17	0,93	0,2
5533	Jurjevica 2019	192	192	165	0,52	0,1	0,62	0,12
5573	Rakitnica 2019	188	188	188	0,51	0,11	0,62	0,13
5579	Lipovec 2019	165	165	165	0,45	0,1	0,54	0,12
5571	Grčarice 2019	162	162	162	0,44	0,1	0,53	0,11
5542	Breže 2019	149	149	149	0,4	0,09	0,49	0,1
5546	Bukovica pri Ribnici 2019	111	111	111	0,3	0,07	0,37	0,08
50014	Velike Poljane 2019	109	109	98	0,29	0,06	0,35	0,07
5543	Sajevec 2019	95	95	86	0,26	0,05	0,31	0,06
40003	Kot pri Ribnici 2019	92	92	92	0,25	0,06	0,3	0,06
5574	Otavice 2019	89	89	89	0,24	0,05	0,29	0,06
							<b>SKUPAJ:</b>	<b>12,00</b>

Tabela 14: Povzetek predlaganih ukrepov in ocena investicij (brez DDV) za opremljanje aglomeracij v občini Ribnica.

ID aglomeracije	IME	Št. priključkov*	Načrtovani ukrepi			Ocena investicije projekta <sup>2</sup> [EUR]	Ocena investicije za občino [EUR]
			JKO	KČN	ZMKČN		
5560	RIBNICA 2019						
	naselje Hrovača	135	✓	✗	0	608.000,00	450.000,00 <sup>1</sup>
	naselje Goriča vas	117	✓	✗	0	1.133.400,00	944.000,00 <sup>1</sup>
	naselja Breg, Grič, Dolenji Lazi	252	✓	✗	0	5.037.880,00	4.390.800,00 <sup>1</sup>
5572	PRIGORICA 2019						
5565	NEMŠKA VAS 2019	533	✓	✓	0	5.006.053,50	4.383.053,50
5573	RAKITNICA 2019						
5533	JURJEVICA 2019						
40003	KOT PRI RIBNICI 2019	169	✓	✗	2	1.985.023,00	1.806.923,00
5543	SAJEVEC 2019						
5537	ŽLEBIČ 2019	95	✗		95	361.000,00	71.250,00
5579	LIPOVEC 2019	45	✗		45	171.000,00	33.750,00
5571	GRČARICE 2019	60	✗		60	228.000,00	45.000,00
5542	BREŽE 2019	51	✗		51	193.800,00	38.250,00
5546	BUKOVICA PRI RIBNICI 2019	31	✗		31	117.800,00	23.250,00
50014	VELIKE POLJANE 2019	43	✗		43	163.400,00	32.250,00
5574	OTAVICE 2019	40	✓		0	357.021,00	317.021,00
<b>Skupaj:</b>							<b>12.535.547,50</b>

\*št. priključkov glede na predvideno traso na podlagi študije variant (po smislu vključuje objekte kjer priključek ni daljši od 100m).

1 - ocena investicije je že definirana v tehničnem poročilu gradbene dokumentacije + stroški projektne dokumentacije 2020

2 - ocena investicije + projektantska dela (10%) + stroški hišnih priključkov (1.000,00 EUR na priključek).

## 8.1 Ocena potrebnih sredstev in roki za opremljanje

Glede na oceno investicij je za izvedbo načrtovanega opremljanja vseh aglomeracij občine Ribnica potrebno od leta 2020 dalje investirati 14.403.397,50 EUR. Za opremljanje območij izven aglomeracij pa je ocenjena investicija v ZMKČN 1.637.800,00 EUR.

S strani občine je potrebno za opremljanje aglomeracij zagotoviti **12.535.547,50 EUR** (Tabela 14). Od tega je **12.290.297,50 EUR** ocenjeni znesek potreben za gradnjo javnega kanala in pripadajočih novih KČN ter vodov za priključitev dodatnih objektov na obstoječo CČN. Gre za znesek, ki je obveznost občine in je glede na celotno vrednost posameznega projekta znižan za financiranje hišnih priključkov, ki so obveznost lastnikov posameznih objektov. Prav tako so izvzete ZMKČN za objekte, ki ležijo izven meja aglomeracij, a so v analizi variant za potrebe primerjave vključeni v posamezno varianto.



Preostalih **245.250,00 EUR** je predvidenih za sofinanciranje zasebnih MKČN na območjih aglomeracij, kjer ocenjeni strošek gradnje javne kanalizacije presega trikratnik opremljanja objektov z ZMKČN. Občina namreč načrtuje spodbujanje za izvedbo ukrepov z nudenjem sofinanciranja za ZMKČN v višini 750 EUR na priključek.

Dodatnih **323.250,00 EUR** je potrebnih za subvencioniranje predvidenega opremljanja območij izven meja aglomeracij.

Neto investicijski strošek občine je tako **ocenjen na skupno 12.860.000,00 EUR** (Tabela 15), kar znaša približno **15.689.200,00 EUR upoštevajoč DDV**.

Tabela 15: Ocena sredstev, potrebnih za opremljanje občine Ribnica z infrastrukturo za odvajanje in čiščenje komunalne odpadne vode.

Namen	Ocenjeni skupni strošek [EUR]	Ocenjeni strošek občine [EUR]	Rok za opremljanje
Opremljanje aglomeracije večje od 2000 PE		5.784.800,00	31.12.2015
Opremljanje aglomeracij manjših od 2000 PE z JKO in KČN	7.106.576,50	6.506.997,50	31.12.2023 [Razen za Prigorica 2019: 31.12.2021]
Opremljanje aglomeracij manjših od 500 PE z ZMKČN	1.242.600,00	245.250,00	31.12.2023
Opremljanje območij izven meja aglomeracij z ZMKČN	1.637.800,00	323.250,00	skladno s stanjem posameznega objekta
<b>Skupaj strošek občine:</b>		<b>12.858.797,50</b>	

Uredba po zadnjih veljavnih dopolnitvah in spremembah določa podaljšane prehodne roke za opremljanje aglomeracij s skupno obremenitvijo, manjšo od 2.000 PE, in sicer do 31. decembra 2021 za aglomeracije s skupno obremenitvijo, enako ali večjo od 500 PE in manjšo od 2.000 PE, z iztoki v občutljivo območje ali v vodo na prispevnem območju občutljivega območja ali vodovarstvenem območju, oziroma do 31. decembra 2023 za preostale aglomeracije s skupno obremenitvijo, manjšo od 2.000 PE. Aglomeracija s skupno obremenitvijo, manjšo od 500 PE, mora biti opremljena z javnim kanalizacijskim omrežjem in komunalno čistilno napravo za čiščenje komunalne odpadne vode v skladu z uredbo najpozneje do 31. decembra 2023.

## 8.2 Prioritete za izvajanje ukrepov

Državni OP predpisuje prioritete pri izvajanju ukrepov, ki izhajajo iz zahtev v zvezi z opremljanjem z infrastrukturo za odvajanje in čiščenje komunalne odpadne vode in rokov za zagotovitev opremljenosti. Ukrepe je treba načrtovati in izvajati glede na naslednji prednostni vrstni red investicij:

Prva prioriteta: Ukrepi za zagotovitev skladnosti glede na zahteve Direktive 91/271/EGS

Druga prioriteta: Ukrepi za zagotovitev dobrega stanja na območju vodnega telesa podzemnih vod

Tretja prioriteta: Ukrepi za zagotovitev skladnosti v aglomeracijah s skupno obremenitvijo, manjšo od 2.000 PE

Četrta prioriteta: Ukrepi za zagotovitev skladnosti na območju zunaj meja aglomeracij

Zaradi racionalizacije izvedbe ukrepov (investicij) se za prednostne štejejo tudi ukrepi v aglomeracijah s skupno obremenitvijo, manjšo od 2.000 PE, ali ukrepi za posamezne objekte zunaj meja aglomeracij (podrejeni ukrepi), če gre za izvajanje teh ukrepov hkrati z izvajanjem prednostnih ukrepov v aglomeraciji s skupno obremenitvijo, enako ali večjo od 2.000 PE, v sklopu enotne investicije, izvajanje podrejenih ukrepov pa je tehnično in ekonomsko upravičeno.

Glede sofinanciranja investicij s sredstvi državnega proračuna Državni OP določa, da je potrebno prednostni vrstni red upoštevati na državni ravni, kar pomeni, da pred izvedbo vseh ukrepov v aglomeraciji s skupno obremenitvijo, enako ali večjo od 2.000 PE, državno sofinanciranje ukrepov v aglomeraciji s skupno obremenitvijo, manjšo od 2.000 PE, ni možno. Pri tem se ukrepi štejejo za izvedene tudi, če investicije, ki zagotavljajo izvedbo ukrepov, potekajo in je za njihovo dokončanje že zagotovljeno financiranje.

Glede na predpisane roke je prednostna naloga občine opremljanje aglomeracije Ribnica, ki je večja od 2.000 PE. Gre za izgradnjo JKO v naseljih Hrovača, Goriča vas Grič, Breg in Dolenji Lazi na obstoječo CČN Ribnica. Projektna dokumentacija je že v izdelavi.

Na CČN Ribnica je predvidena tudi priključitev aglomeracij Kot pri Ribnici – Jurjevica – Sajevec. Tudi za to JKO je prva faza gradbene dokumentacije (IZP) že v pripravi.

Hkrati je predvideno, da se v kratkem začne postopek priprave projektne dokumentacije za izgradnjo predvidenega JKO in KČN za aglomeracije Nemška vas – Prigorica – Rakitnica.

Aglomeracija Otavice je najmanjša izmed aglomeracij, kjer je predvidena izgradnja JKO, zato je v terminskem planu uvrščena na konec.

Opremljanje ostalih aglomeracij (Žlebič, Lipovec, Grčarice, Breže, Bukovica pri Ribnici, Velike Poljane) z ZMKČN lahko poteka postopoma neodvisno od gradnje kanalizacije in čistilnih naprav. Načrt občine je, da se te aglomeracije opremi v predvidenem roku, torej do 31.12.2023, kar bo občina spodbujala s subvencioniranjem ZMKČN.

### 8.3 Načrt izvajanja ukrepov v občini Ribnica

Državni OP predvideva, da naj bi se nadaljnji ukrepi za zagotavljanje ustrezne opremljenosti aglomeracij s skupno obremenitvijo, enako ali večjo od 2.000 PE sofinancirali iz sredstev Kohezijskega sklada v okviru Operativnega programa za izvajanje evropske kohezijske politike za obdobje 2014–2020. Glede na to, da so neopremljene aglomeracije v občini Ribnica manjše od 2000 PE, na ta konkretni vir občina ne more računati. Pričakuje pa se sofinanciranje projektov z udeležbo Republike Slovenije v okviru državnega proračuna ter pridobitev evropskih sredstev iz novih programov, ki so v pripravi in bodo na voljo od leta 2020 dalje. Občina si bo prizadevala poiskati primerne razpise in bo kandidirala za razpisana sredstva kjer bo le mogoče. V ta namen bo na podlagi predvidenih ukrepov, opisanih v tem OP, pripravila gradbeno dokumentacijo, ki je največkrat obvezna osnova za prijavo projekta na razpise za sofinanciranje. Projektna dokumentacija bo financirana iz sredstev občinskega proračuna.

S spremembo Zakona o vodah (Uradni list RS, št. 67/02, 2/04 – ZZdr1-A, 41/04 – ZVO-1, 57/08, 57/12, 100/13, 40/14, 56/15 in 65/20) se je med drugim spremenila tudi določba Sklada za vode z vidika namena porabe sredstev tega sklada. Dodana je tudi možnost sofinanciranja občinskih projektov novogradnje ali rekonstrukcije javne kanalizacije v aglomeracijah s skupno obremenitvijo, manjšo od 2.000 PE, če jih ni mogoče sofinancirati iz sredstev EU. Občina Ribnica si bo prizadevala pridobiti sofinanciranje projektov iz sredstev Sklada za vode, kjer bo letno na voljo približno 5 milijonov evrov.

Tako se ocenjuje, da bo občina za opremljanje aglomeracij iz državnih in evropskih namenskih virov pridobila povprečno **500.000,00 EUR letno**.

Med pomembnejšimi finančnimi viri občin je poleg posojil tudi **okoljska dajatev za onesnaževanje okolja zaradi odvajanja odpadnih voda**, ki je prihodek občinskega proračuna. Namenska poraba okoljskih dajatev za onesnaževanje okolja je določena s 7. členom Zakona o financiranju občin (Uradni list RS, št. 123/06, 57/08, 36/11 in 14/15 – ZUUJFO), ki določa, da se mora namenska poraba sredstev, pridobljenih z okoljsko dajatvijo za onesnaževanje okolja, določiti z občinskim predpisom, s katerim se sprejme občinski proračun, in sicer se v občinskem predpisu določi, da se sredstva okoljskih dajatev za onesnaževanje okolja zaradi odvajanja odpadnih voda lahko porabijo le za gradnjo infrastrukture, namenjene izvajanju obveznih občinskih javnih služb varstva okolja v skladu z državnimi operativnimi programi, sprejetimi s predpisi varstva okolja na področju odvajanja in čiščenja odpadnih voda, ravnanja s komunalnimi odpadki in odlaganja odpadkov, ter za zagotavljanje oskrbovalnih standardov, tehničnih, vzdrževalnih, organizacijskih in drugih ukrepov, predpisanih za izvajanje obveznih občinskih javnih služb varstva okolja. V občini Ribnica prihodek iz okoljske dajatve znaša približno **160.000,00 EUR letno**.

Občinski finančni vir za izvedbo ukrepov na področju odvajanja in čiščenja komunalne odpadne vode je tudi **najemnina za uporabo javne infrastrukture**, ki jo plačujejo izvajalci javne službe in predstavlja prihodek občinskega proračuna, izhaja pa iz obračunane in plačane omrežnine javne infrastrukture. Omrežnina je del cene storitve, ki je namenjen predvsem kritju stroška najemnine za uporabo javne infrastrukture. Zakon o javnih financah (Uradni list RS, št. 11/11 – uradno prečiščeno besedilo, 14/13 – popr., 101/13, 55/15 – ZFisP in 96/15 – ZIPRS1617) med drugim določa, da se ta najemnina uporabi samo za gradnjo, nakup in vzdrževanje stvarnega premoženja občine, sočasno pa imajo občine

možnost, da same z odlokom določijo, da so najemnine namenski prihodek (npr. za investicije v javno infrastrukturo). Občina Ribnica iz tega naslova pridobi 163.603,00 EUR letno. Ocenjuje se, da je 30% tega zneska potrebno nameniti za vzdrževalna in obnovitvena dela na obstoječem sistemu, kar pomeni, da se za investicije lahko nameni približno **114.500,00 EUR letno**.

Med ostalimi občinskimi viri so še sredstva iz naslova **komunalnega prispevka**, ki v občini Ribnica znaša približno **150.000,00 EUR letno**, in drugi prihodki občinskega proračuna ter sredstva v okviru javno zasebnega partnerstva.

Z opisanimi namenskimi sredstvi občina načrtuje opremljanje aglomeracij do leta 2033. To sicer pomeni, da bodo prekoračeni nekateri predpisani roki, vendar je takšna časovnica določena zaradi zagotavljanja izvedljivosti operativnega programa.

Občina torej razpolaga s približno **424.500,00 EUR rednih namenskih prihodkov letno**, kar po predvidenem 14-letnem planu znaša **5.943.000,00 EUR**. To predstavlja približno polovico potrebnih sredstev. Ob tem rednem viru je za realizacijo vseh predvidenih ukrepov potrebno zagotoviti še približno **6.229.638,00 EUR dodatnih sredstev**. Gre ta ocene investicij brez DDV, kar pomeni, da mora občina zagotoviti tudi dodatnih 22% vrednosti investicij za plačilo DDV.

Tabela 17: Investicijski načrt za opremljanje občine Ribnica z infrastrukturo za odvajanje in čiščenje komunalne odpadne vode za obdobje 2020-2033.

Namen	2020	2021	2022	2023	2024	2025	2026
JKO Hrovača	20.000,00 €	430.000,00 €					
JKO Goriča Vas	20.000,00 €	624.000,00 €	300.000,00 €				
JKO Breg, Grič, Dolenji Laz	40.000,00 €		793.850,00 €	793.850,00 €			
JKO in KČN Nemska vas – Prigorica – Rakitnica		50.000,00 €	100.000,00 €	1.058.250,00 €	1.058.250,00 €	1.058.250,00 €	1.058.250,00 €
JKO Kot pri Ribnici – Jurjevica – Sajevec	24.500,00 €	40.000,00 €					
JKO in MKČN Otavice							
sofinanciranje ZMKČN v aglomeracijah		81.750,00 €	81.750,00 €	81.750,00 €			
sofinanciranje ZMKČN izven aglomeracij					32.325,00 €	32.325,00 €	32.325,00 €
<b>Stroški /leto</b>	<b>104.500,00 €</b>	<b>1.225.750,00 €</b>	<b>1.275.600,00 €</b>	<b>1.933.850,00 €</b>	<b>1.090.575,00 €</b>	<b>1.090.575,00 €</b>	<b>1.090.575,00 €</b>

Namen	2027	2028	2029	2030	2031	2032	2033	Stroški po projektu
JKO Hrovača								450.000,00 €
JKO Goriča Vas								944.000,00 €
JKO Breg, Grič, Dolenji Laz				1.087.700,00 €	1.087.700,00 €	587.700,00 €		4.390.800,00 €
JKO in KČN Nemska vas – Prigorica – Rakitnica								4.383.000,00 €
JKO Kot pri Ribnici – Jurjevica – Sajevec	580.780,00 €	580.780,00 €	580.780,00 €					1.806.840,00 €
JKO in MKČN Otavice						11.000,00 €	306.000,00 €	317.000,00 €
sofinanciranje ZMKČN v aglomeracijah								245.250,00 €
sofinanciranje ZMKČN izven aglomeracij	32.325,00 €	32.325,00 €	32.325,00 €	32.325,00 €	32.325,00 €	32.325,00 €	32.325,00 €	323.250,00 €
<b>Stroški /leto</b>	<b>613.105,00 €</b>	<b>613.105,00 €</b>	<b>613.105,00 €</b>	<b>1.120.025,00 €</b>	<b>1.120.025,00 €</b>	<b>631.025,00 €</b>	<b>338.325,00 €</b>	<b>12.860.140,00 €</b>

projektna dokumentacija  
izvedba + nadzor + PID

Tabela 16: Izvedljivost načrtovanih ukrepov za opremljanje občine Ribnica z infrastrukturo za odvajanje in čiščenje komunalne odpadne vode za obdobje 2020-2033.

Izvedljivost načrtovanih ukrepov	2020	2021	2022	2023	2024	2025	2026	
<b>Strošek</b>	104.500,00 €	1.225.750,00 €	1.275.600,00 €	1.933.850,00 €	1.090.575,00 €	1.090.575,00 €	1.090.575,00 €	
<b>Zagotovljeni občinski viri</b>	424.500,00 €	424.500,00 €	424.500,00 €	424.500,00 €	424.500,00 €	424.500,00 €	424.500,00 €	
<b>Manjkajoči viri</b>	-369.103,00 €	752.147,00 €	801.997,00 €	1.460.247,00 €	616.972,00 €	616.972,00 €	616.972,00 €	
<b>Izvedljivost načrtovanih ukrepov</b>	<b>2027</b>	<b>2028</b>	<b>2029</b>	<b>2030</b>	<b>2031</b>	<b>2032</b>	<b>2033</b>	<b>skupaj</b>
<b>Strošek</b>	613.105,00 €	613.105,00 €	613.105,00 €	1.120.025,00 €	1.120.025,00 €	631.025,00 €	338.325,00 €	12.860.140,00 €
<b>Zagotovljeni občinski viri</b>	424.500,00 €	424.500,00 €	424.500,00 €	424.500,00 €	424.500,00 €	424.500,00 €	424.500,00 €	5.943.000,00 €
<b>Manjkajoči viri</b>	139.502,00 €	139.502,00 €	139.502,00 €	646.422,00 €	646.422,00 €	157.422,00 €	-135.278,00 €	6.229.698,00 €

## ZAKLJUČEK

Operativni program odvajanja in čiščenja komunalne odpadne vode v občini Ribnica obravnava opremljanje vseh 14 še neopremljenih oz. delno opremljenih aglomeracij, ki jih je občina zakonodajno obvezana opremiti z infrastrukturo za odvajanje in čiščenje odpadnih voda. Dokument se navezuje na podatke iz niza študij variant, ki so tudi podlaga za načrtovanje ukrepov v tem dokumentu. V teh študijah so bili po terenskem pregledu celotnega območja, določitvi optimalnih tras javne kanalizacije in lokacij MKČN, upoštevanju zakonodajnega okvira, ter upoštevanju investicijskih (3 kratnik), obratovalnih in amortizacijskih stroškov predvideni ekonomsko upravičeni ukrepi - gradnja javnega kanalizacijskega sistema ter KČN oz. sofinanciranje ZMKČN v 6 aglomeracijah.

Aglomeracija Ribnica je edina večja od 2.000 PE in je večinsko že opremljana. Izgradnja dodatnega JKO in priključitev še neopremljenih območij na CČN Ribnica je prednostna aktivnost, ki jo predvideva ta operativni načrt. Investicija je ocenjena na 5.784.800,00 EUR brez DDV.

Za aglomeracije Kot pri Ribnici, Jurjevica in Sajevec je načrtovana izgradnja skupnega JKO, ki bo priključeno na sistem CČN Ribnica. Ta projekt je investicijsko ocenjen na 1.806.923,00 EUR.

Aglomeracije Nemška vas, Prigorica in Rakitnica se bodo opremljale s skupnim JKO in KČN s kapaciteto 2665 PE. V aglomeraciji Otavice pa je predvidena izgradnja JKO in MKČN za potrebe samega naselja. Investicija v ti dve omrežji s pripadajočimi KČN je ocenjena na 4.815.574,50 EUR.

Za aglomeracije Lipovec, Grčarice, Breže, Bukovica pri Ribnici, Velike Poljane in Žlebič je predvideno opremljanje z ZMKČN s sofinanciranjem v višini 750 EUR na priključek. To za občino predvidoma pomeni strošek 245.250,00 EUR.

Za opremljanje območij izven meja aglomeracij so sicer odgovorni lastniki samih objektov, občina pa bo ZMKČN subvencionirala v višini 750 EUR na priključek.

Izvedbeni terminski plan občine predvideva izpolnitev zahtev za ustrezno opremljenost do leta 2033 za kar bo potrebnih skupno **12.860.080,00 EUR** oz. z upoštevanjem DDV 15.689.297,60 EUR. 5.943.000,00 EUR finančnih sredstev bo občina zagotovila iz namenskih prihodkov, za preostanek pa si bo prizadevala pridobiti sofinanciranje iz državnih in evropskih virov.

Občina s tem dokumentom sprejema strategijo opremljanja s katero zadošča vsem aktualnim zakonodajnim okvirom.

## 9 PRILOGE

št.	Vsebina priloge
1	JKO Kot pri Ribnici-Jurjevica- Sajevec, grafična priloga M 1:5000 JKO Kot pri Ribnici-Jurjevica- Sajevec, Okvirna finančna konstrukcija predvidenega opremljanja
2	Sistem Nemška vas-Prigorica- Dolenja vas-Rakitnica, grafična priloga M 1:5000 Sistem Nemška vas-Prigorica- Dolenja vas-Rakitnica, Okvirna finančna konstrukcija predvidenega opremljanja
3	Kanalizacija Otavice, grafična priloga M 1:2000 Kanalizacija Otavice, Okvirna finančna konstrukcija predvidenega opremljanja